



UMWELTERKLÄRUNG 2021 LEISTUNGSBERICHT 2021



O.Ö. Landes-Abfallverwertungsunternehmen GmbH
■ nachhaltig ■ innovativ ■ kommunal



INHALT

UMWELTERKLÄRUNG 2021

PROLOG, Eigentümerstruktur	1
Gesellschaftsorgane, Organigramm, Geschichtliche Entwicklung	2
Umweltteam, Umweltpolitik	3
Rechtskonformität, UMS-Betriebsbilanz	4
UMS-Betriebsbilanz - Kernindikatoren, Umweltprogramm 2022	5
Umweltmanagementsystem, Ineressierte Parteien (Stakeholder), Direkte und indirekte Umweltaspekte, Chancen und Risiken	6
Gültigkeitserklärung & Zertifikate ISO 14001/ EMAS/ ISCC/ Energieaudit	6

LEISTUNGSBERICHT 2021

A. ASZ-SYSTEMLEISTUNGEN	7
A.1 ASZ Bau-Projekt Management	7
A.2 ASZ Instandhaltung und Wartung	8
A.3 ASZ Versicherungswesen	8
A.4 Schulungen/Kurse	8
A.5 Interne Kommunikation	9
A.6 Öffentlichkeitsarbeit	9
B. ASZ-BETRIEBSFÜHRUNG	10
B.1 Administration im ASZ	10
B.2 Organisatorische Abwicklung	10
B.3 Berechtigungen	11
C. ASZ-PERSONALBEISTELLUNG	12
C.1 Personalverwaltung	12
C.2 Beistellung von Schutzausrüstung	12
D. ASZ-SAMMLUNG & VERWERTUNG	12
D.1 ASZ-Sammelsystem	12
D.2 ASZ-Logistik	14
D.3 Abfall-Logistikzentrum (ALZ)	14
D.4 Speiseölzertifizierung ISCC	14
D.5 Datenmanagement	15
ASZ-Karte	17

IMPRESSUM:

Für den Inhalt verantwortlich: DI Christian Ehrenguber
Bilder/Grafiken: O.Ö. LAVU GmbH
Kontakt: kommunikation@lavu.at

PROLOG

Auch 2021 waren die ASZ-Dienstleistungen geprägt von der Covid-Pandemie. Trotz fortgesetzten Einschränkungen während des Jahres konnte die langjährige Kontinuität bei ASZ-Sammlung sowohl in qualitativer als auch in quantitativer Hinsicht fortgesetzt werden. Dafür sei allen Beteiligten, bei den mehr als 780 MitarbeiterInnen, den unzähligen Kooperationspartnern sowie den Eigentümern und Auftraggebern ganz besonders gedankt.

■ Nachhaltigkeit im wahrsten Sinne des Wortes

Echte Nachhaltigkeit funktioniert immer ökologisch, ökonomisch und sozial zugleich. Die Dienstleistungen der LAVU sind das beste Beispiel für eine solche Nachhaltigkeit, weil sie alle drei Bereiche abdecken.

Die ökologische Ausrichtung liegt klar auf der Hand. Mit unseren Dienstleistungen tragen wir zur Ressourcenschonung, Energieeinsparung und CO2-Reduktion bei. Das flächendeckende Netz von 179 Altstoffsammelzentren in Oberösterreich dient der sortenreinen Sammlung für die Wiederverwertung und Wiederverwendung. Unsere Umweltausrichtung wird auch durch die Zertifizierung unserer Betriebsstandorte gemäß ISO 14001 und EMAS belegt, dokumentiert in der Umwelterklärung im Mittelteil des Berichtes.

Wir sind bestrebt, unsere abfallwirtschaftlichen Dienstleistungen in bestmöglicher Qualität zu bestmöglichen Preisen anzubieten. Sowohl unsere standardisierte Betriebsorganisation, effiziente Sammlung und Logistik als auch die professionelle Vermarktung sind ein Beweis für die wirtschaftliche Verantwortung, die wir tragen und leben.

Das gesamte Angebot von nachfrageorientierten Dienstleistungen bis zum kundenfreundlichen Sammelsystem ist von sozialer Relevanz, ist auf die Menschen ausgerichtet. Die steigenden Sammelmengen demonstrieren die hohe Akzeptanz seitens der Bevölkerung. Als Arbeitgeber schaffen und sichern wir familienfreundliche Arbeitsplätze und tragen zur regionalen Wertschöpfung bei. Darüber hinaus engagieren wir uns im sozialen Bereich und unterstützen soziale Einrichtungen, Organisationen und Privatinitiativen. Die Beschäftigung von rund 780 MitarbeiterInnen in Verbindung mit einer familienorientierten Arbeitszeitgestaltung sowie sonstigen arbeitnehmerfreundlichen Leistungen, beweist die soziale Relevanz des Unternehmens.

■ Innovative Dienstleistungen im schönsten Sinne des Wortes

Innovationen sind neue Ideen, die sich in Form neuer Produkte, Dienstleistungen und Verfahren erfolgreich durchsetzen. Gerade die LAVU-Dienstleistungen für die Altstoffsammelzentren sind das beste Beispiel für Innovation. Als die LAVU vor 35 Jahren gegründet wurde, handelte es sich um eine Neuerung, die ihresgleichen suchte. Heute üben wir eine Vorbildwirkung für ganz Österreich aus. Die ständige Weiterentwicklung unserer Dienstleistungen bildet ein wesentliches Merkmal unseres Unternehmens und schreitet laufend voran. Zahlreiche nationale und internationale Fachbesuche sowie laufende Vortrags-, Schulungs- und Beratungsaktivitäten belegen unsere führende Rolle.

■ 100% kommunales Unternehmen im echten Sinne des Wortes

Wir sind ein kommunales Unternehmen, weil wir uns durch eine kommunale Eigentümerstruktur auszeichnen. Das Gemeinschaftliche und Gesellschaftliche sind auch ein entscheidender Teil unseres Selbstanspruchs. Unsere kommunale Eigentümerstruktur besteht aus allen 438 oberösterreichischen Gemeinden und Städten, den 15 Bezirksabfallverbänden, 3 Statutarstädten sowie dem Landesabfallverband. Diese Einheit in der Vielfalt garantiert Sicherheit, Transparenz, Vertrauen und bildet die beste Basis für eine Beständigkeit, die langfristige Stabilität und Kontinuität in Zeiten wechselnder globaler Rahmenbedingungen gewährleistet. Das Netzwerk der Umweltprofis ist ein Markenzeichen höchster Kompetenz.

DI Christian Ehrenguber
Geschäftsführer O.Ö. LAVU GmbH

Bgm. Roland Wohlmuth
Vorsitzender des Aufsichtsrates

Wels, im Februar 2022

EIGENTÜMERSTRUKTUR



GESELLSCHAFTSORGANE

GESCHÄFTSFÜHRER:

DI. Christian Ehrenguber, Leonding

Prokurist:

Ing. Christoph Riener, Rohr i. K.

GESELLSCHAFTERVERSAMMLUNG

BAV-Holding (98%): Dipl. Ing. Thomas Anderer, Bad Hall
O.Ö. LAV (2%): Bgm. Roland Wohlmuth, Brunnenthal

AUFSICHTSRAT:

(Stand 02/2021)

Eigentümerversammler:

Bgm. Roland Wohlmuth, Brunnenthal, Vorsitzender
Bgm. Mag. Anton Silber, Garsten, Stv. Vorsitzender
Vz. Bgm.a.D. Wilhelm Hauser, Steyr
Vz. Bgm.a.D. Silvia Huber, Wels
Bgm.a.D. Mag. Herbert Brunsteiner, Vöcklabruck
Bgm. Daniela Durstberger, Lichtenberg

Belegschaftsvertreter:

Rene Laimer, Bad Ischl
Renate Meindl, Ottensheim
Sabine Gumpoldsberger, Raab



Bgm. Roland Wohlmuth
Vorsitzender



Bgm. Mag. a.D. Anton Silber
Stv. Vorsitzender



Vz. Bgm. a.D. Wilhelm Hauser



Vz. Bgm. Silvia Huber



Bgm. a.D. Mag. Herbert Brunsteiner



Bgm. Daniela Durstberger



Rene Laimer

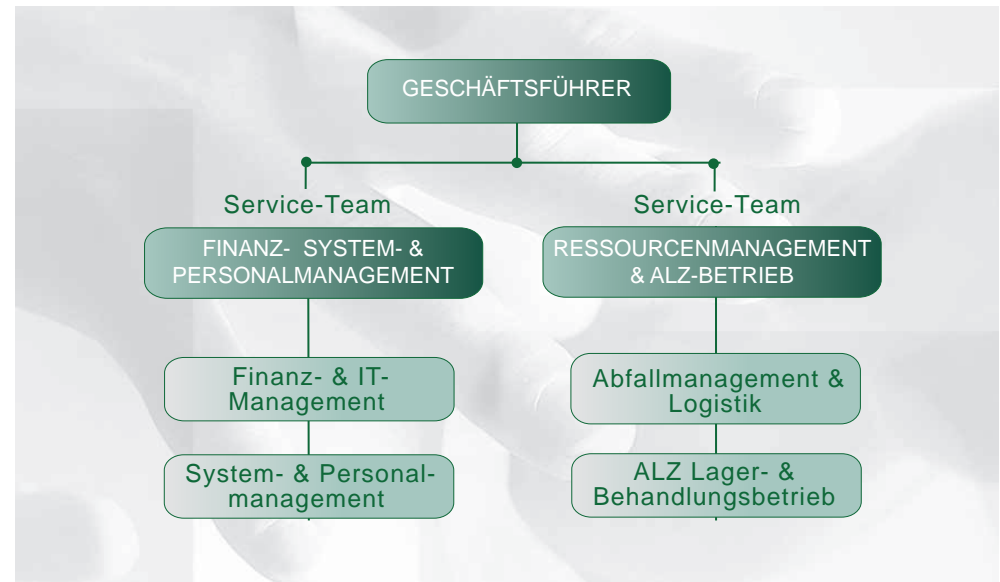


Renate Meindl



Sabine Gumpoldsberger

ORGANIGRAMM



GESCHICHTLICHE ENTWICKLUNG

- 1987 Gründung des OÖ. LAVU als Betrieb gewerblicher Art (BgA) durch das Land OÖ
- 1991 Umwandlung des BgA LAVU in die OÖ. LAVU GmbH, 21 weitere ASZ
- 1997 Umwandlung OÖ. LAVU GmbH in die OÖ. LAVU AG, Verkauf an die BAV
- 2000 Verlegung Firmensitz nach Wels, Inbetriebnahme Abfall-Logistikzentrum (ALZ) Wels
- 2019 Umwandlung OÖ. LAVU AG in die OÖ. LAVU GmbH





nachhaltig



innovativ



kommunal

UMWELT-ERKLÄRUNG 2021

UMWELTTEAM

Das Umweltteam wird gebildet aus Geschäftsführer und Teamleiter:



Name	Funktion
DI Christian Ehregruber	Geschäftsführer Gewerberechtlicher & Abfallrechtlicher Geschäftsführer



Ing. Christoph Riener	Prokurist Teamleiter Finanz-, System- & Personalmanagement Umweltmanagement- & Brandschutz- beauftragter Sicherheitsfachkraft
------------------------------	--



Helmut Voithofer	Teamleiter Ressourcenmanagement & ALZ-Betrieb Gefahrgutbeauftragter
-------------------------	---



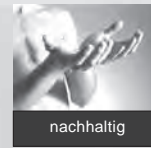
EMAS



Klimabündnis Betrieb

UMWELTPOLITIK

Als ASZ-Dienstleister bekennt sich die LAVU zu folgenden Prinzipien:



nachhaltig

NACHHALTIGKEIT

Infolge einer sortenreinen Abfallsammlung in den ASZ werden mittels Ressourcenschonung, Energieeinsparung und klimarelevante CO₂-Reduktion **ökologisch** positive Effekte bewirkt.

Resultierend aus der standardisierten Betriebsorganisation, der effizienten Logistik und der professionellen Vermarktung wird ein **ökonomisch** vorteilhaftes Handeln generiert.

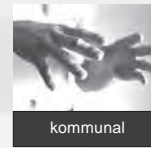
Durch die Schaffung von regionalen Arbeitsplätzen in Verbindung mit arbeitnehmerfreundlichen Leistungen und Arbeitszeitangeboten wird die **soziale** Relevanz verdeutlicht.



innovativ

INNOVATION

Die permanente Weiterentwicklung sämtlicher Leistungsangebote unterstreichen die Innovationsfähigkeit und verringert Umweltauswirkungen.



kommunal

KOMMUNALE EIGENTÜMERSCHAFT

Die kommunale Eigentümerstruktur gewährleistet sowohl Sicherheit und Transparenz als auch langfristige Stabilität und Kontinuität im Sinne des Vorsorgeprinzips.

RECHTSKONFORMITÄT und Einhaltung sonstiger Vorschriften

Mit dem Managementsystem werden relevante rechtliche Rahmenbedingungen und sonstige Vorschriften erfasst und deren Einhaltung sichergestellt.

RECHTSKONFORMITÄT

Um sicherzustellen, dass alle Anlagen, Tätigkeiten und Dienstleistungen den vorgeschriebenen Umweltschutzanforderungen entsprechen, werden alle relevanten Gesetze, Vorschriften, Bescheide und Überprüfungen in Verzeichnissen zusammengefasst. Diese Verzeichnisse werden laufend aktualisiert.

Für die Aktualisierung der Verzeichnisse bzw. der EDV-Aufzeichnungen über Bescheide, über wiederkehrende Überprüfungen und Umsetzung der Vorschriften ist das Serviceteam Finanz-System- und Personalmanagement verantwortlich.

Vorhandene Verzeichnisse:

- Verzeichnis Bescheide ALZ (siehe Kapitel B.3)
- Verzeichnis Bescheide ASZ (siehe Kapitel B.3)
- Wiederkehrende Überprüfungen ALZ und ASZ (Facility Management)
- Verzeichnis relevanter Gesetze und Vorschriften (UMH)

Rechtsvorschriften:

- Bundes-Abfallwirtschaftsgesetz (AWG 2002) idgF inkl dazugehörige VO
- Gewerbeordnung (GeWO 1994) idgF inkl dazugehörige VO
- ArbeitnehmerInnenschutzgesetz (ASchG) idgF inkl dazugehörige VO

Basis für die Änderungen des Verzeichnisses relevanter Gesetze und Vorschriften sind nachstehende Medien:

- Internet (Rechtsinformationssystem des Bundes)
- OÖ. Landesregierung - Landesgesetzblätter
- Normeninstitut - relevante Normen

Die Änderungen werden ausschließlich durch den UMB durchgeführt.

Die Verzeichniskontrolle wird laufend, jedoch längstens alle 3 Monate durch die zuständigen Sachbearbeiter durchgeführt. Die Erfüllung der Umweltvorschriften wird mindestens einmal jährlich im Rahmen des internen Audits durch fachlich ausgebildete Auditoren überprüft und bewertet. Soweit nachvollziehbar, werden alle für uns relevanten Rechtsvorschriften umgesetzt.

UMS-BETRIEBSBILANZ

UMS Betriebsbilanz 2021

STANDORT ALZ		VERKEHR		ABFALL	
ELEKTRISCHE ENERGIE		STAPLER (ALZ)	12	ASZ-SAMMEL- UND VERWERTUNGSMENGEN (Details siehe Kapitel D.5)	
Verbrauch	191.524 kWh	Einsatzstunden	17.723 h		
CO ₂ Emission ¹	42,14 t	Diesel	30.509 l		
Eigenproduktion		CO ₂ Emission ¹	95,80 t		
Photovoltaik	108.902 kWh			ASZ GESAMT	
(CO ₂ neutral)		LKW (ASZ-ALZ)	24	Abfall	304.000 t
		Wegstrecke	1.125.422 km	Einsparung ²	168.800 t CO ₂
		Diesel	381.422 l		1.327,4 Mio. kWh
		CO ₂ Emission ¹	1.197,67 t	ASZ-LAVU ANTEIL	
THERMISCHE ENERGIE				Abfall	95.000 t
Verbrauch	536.092 kWh	PKW (ALZ)		Einsparung ²	119.500 t CO ₂
Hackschnitzel	134.023 kg	Diesel	1.544 l		971,7 Mio. kWh
CO ₂ Emission ¹	6,7 t	CO ₂ Emission ¹	4,85 t	LAVU GESAMT (ASZ + dezentral)	
		Dienstauto	3 PKW	Abfall	101.800 t
		Dienstfahrten	57.275 km	Einsparung ²	124.200 t CO ₂
		Leihauto			1.004,8 Mio. kWh
		Dienstfahrten	0 km		
		Privat PKW			
		Dienstfahrten	385 km		
LÄRM					
keine Lärmauswirkung					
WASSER					
Nutzwasser	1.808 m ³				
Trinkwasser	462 m ³				
Abwasser	2.270 m ³				
Gesamt CO₂ Emission	48,84 t	Gesamt CO₂ Emission	1.297,32 t		

ABFALLQUOTEN ²	Wiederverwendung (%)	Verwertung (%)	Beseitigung (%)	STANDORTE ³ [1.000 m ²]	1 ALZ	131 ASZ ⁴
ASZ GESAMT	1,3	78,9	19,8	BEBAUT	6,7	51,0
ASZ-LAVU ANTEIL	4,0	89,3	5,0	UNBEBAUT	8,3	408,0
LAVU GESAMT	3,8	89,8	6,3	GESAMT	15,0	459,0

¹ Gesamt CO₂ -Äquivalent inkl. Vorkette lt. UBA, Stand 01.2022; Energie 0,22 kg/kWh, Holz 0,05 kg/kg, Diesel 3,14 kg/l
² Details siehe Kapitel D.5 ³ Details siehe Kapitel B.3 ⁴ LAVU-Betriebsführung 2021



nachhaltig

innovativ

kommunal



UMS-BETRIEBSBILANZ - Kernindikatoren

Kernindikatoren gelten für alle Arten von Organisationen und betreffen die Umweltleistung in folgenden Schlüsselbereichen:

KERNINDIKATOREN	2021		2020		2019		Einheit R	
	A ¹	R ² [62]	A ¹	R ² [62]	A ¹	R ² [65]		
Energieeffizienz [MWh]								
gesamt ³	727,6	11,7	845,8	13,6	884,5	13,6	MWh/MA	
erneuerbar	536,1	8,6	648,0	10,5	680,9	10,5	MWh/MA	
Photovoltaik	108,9	1,76	74,1	1,20	76,1	1,17	MWh/MA	
Materialeffizienz (Nicht relevant, kein Produktionsbetrieb)								
Wasser [m³]								
gesamt	1808	29,2	1750	28,2	1788	27,5	m³/MA	
sozial	448	7,2	545	8,8	551	8,5	m³/MA	
Abfälle/ Eigenanfall ALZ [t] Abfallaufkommen gesamt nach Abfallstoffe								
Restabfall ⁷	31,87	0,51	28,07	0,45	15,73	0,24	t/MA	
Papier	2,28	0,04	2,56	0,04	1,34	0,02	t/MA	
Metalle ⁸	97,69	1,58	71,85	1,16	6,43	0,10	t/MA	
Glas	0,06	0,00	0,06	0,00	0,06	0,00	t/MA	
Kunststoffe ⁹	7,42	0,12	5,40	0,09	5,50	0,08	t/MA	
Sonstige Abfälle	0,00	0,00	0,25	0,00	0,36	0,01	t/MA	
Gefährliche Abfälle	0,00	0,00	0,16	0,00	0,98	0,02	t/MA	
Flächenverbrauch versiegelt [m²]	6.700	108,06	6.700	108,06	6.700	103,08	m²/MA	
Emissionen [t]								
von Treibhausgasen	keine relevanten Emissionen							
in die Luft	NO _x ⁴	0,68	0,01	0,72	0,01	0,82	0,01	t/MA
	PM ⁵	0,24	0,00	0,26	0,00	0,29	0,00	t/MA
Standort ALZ	CO ₂	48,84 ⁶	0,79	66,04 ⁶	1,07	68,26 ⁶	1,05	t/MA
Verkehr	CO ₂	1.289,31 ⁶	20,94	1.281,09 ⁶	20,66	1.319,75 ⁶	20,30	t/MA

¹ Angabe des gesamten jährlichen Inputs/Auswirkungen (MWh, m³ oder t)

² Angabe Verhältnis A / Anzahl der Mitarbeiter [MA] im ALZ,

³ Summe elektrische und thermische Energie

⁴ Stickoxide, ⁵ Particulate Matter (Staubemissionen) (Quelle: Fa. Fröling Betriebsstunden Heizanlage)

⁶ siehe Umweltbetriebsbilanz ¹

⁷ Erhöhter Anfall aus Demontagen u. Sortierungen, ⁸ Verwertung AC/PC, ⁹ notwendige Anpassungen Verwerter

UMWELTPROGRAMM 2022

Umweltziele	Maßnahmen	Termin	Verbesserungs-potential
Verbesserte Kommunikation	Nutzung neuer Infomittel/ Kommunikationswege	laufend	
Einsatz erneuerbarer Energie	PV-Anlage Nutzungsoptimierung & Speicherung	laufend	
Energie Einsparung	Sanierung Heizungssteuerung	2022	Optimierung Energieverbrauch, Einsparung CO ²
CO2 Einsparung	ökonomisch energetischer Staplerbetrieb, verstärkter Einsatz von E-Stapler	laufend	
Verbesserung Konditionierung, Behälterauslastung	Erhöhung der Befüllgewichte	2022	0,1 %
Erhöhung Sammelquoten	3610	2022	1 %
Steigerung der getrennten Sammlung	4031 4041	2022	3 % 25 %
Zielerfüllung 2021			
Einsatz erneuerbarer Energie	Erweiterung PV-Anlage	2021 Weiterführung	Verdoppelung PV-Produktionsfläche 150.73 kw
Energie Einsparung	Sanierung Heizungsverteiler	2021	Erhöhung der Betriebssicherheit

Abkürzungen: SFPM = System-, Finanz- u. Personalmanagement, RM = Ressourcenmanagement



UMWELTMANAGEMENTSYSTEM

Ziel der LAVU ist Damit wird im Sinne der Kreislaufwirtschaft eine stoffliche Verwertung von Altstoffen ... , dies stellt bereits einen wesentlichen Beitrag zur Verbesserung der überregionalen Umweltauswirkungen dar...

Als externe Einflüsse auf die LAVU sind die rechtlichen und gesellschaftlichen Rahmenbedingungen wie der Green Deal der EU und das AWG in Österreich sowie Kreislaufwirtschaftsthemen zu erwähnen, intern gilt die Erwartungen einerseits der Abfallwirtschaftsverbände als Eigentümer und andererseits der Mitarbeiter zu erfüllen. Im Umweltmanagement-Handbuch wurden diese Anforderungen beschrieben, wobei ein wesentlicher Abschnitt davon das ASZ-Handbuch betrifft, in dem abfallwirtschaftlichen Abläufe im Abfall-Logistikzentrum (ALZ) und in den Abfallsammelzentren (ASZ) geregelt wird.

Interessierte Parteien (Stakeholder)

Interne und externe Interessensgruppen, die direkt oder indirekt von der Tätigkeit der LAVU betroffen sind, Ansprüche und Erwartungen haben und daher Einfluss auf das Unternehmen ausüben.

Intern: Geschäftsführung, Mitarbeiter/innen, Eigentümer (Vertreter/innen von Bezirksabfallverbänden, Statutarstädten, Landesabfallverband)

Extern: Bürger/innen OÖ, Entsorgungs- und Verwertungspartner, Frächter, Lieferanten, Behörden, Anrainer, Medienvertreter

Direkte und indirekte Umweltaspekte

Die bedeutenden direkten Umweltaspekte (Umweltauswirkungen im ALZ und ASZ) sind Energie (elektrisch und thermisch) sowie Emissionen aus Transporten mittels LKW (ASZ/ALZ), Stapler (ALZ) und PKW (ASZ-Betreuung).

Um die direkten Auswirkungen der verschiedenen Tätigkeiten auf die Umwelt transparent und beurteilbar zu machen, wird jährlich eine Betriebsbilanz erstellt und die EMAS-Kernindikatoren ausgewertet.

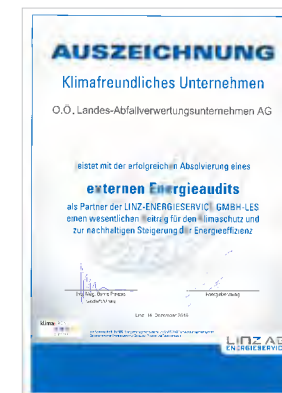
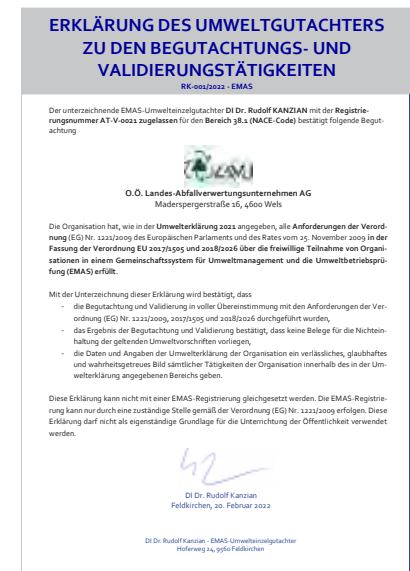
Neben diesen direkten sind bei der LAVU aber auch die indirekten Umweltaspekte (Umweltleistungen für die Öffentlichkeit) in den Bereichen Abfallwirtschaft und Öffentlichkeitsarbeit (Kommunikation) von sehr großer Bedeutung, diese Entwicklungen werden jährlich mit dem Leistungsbericht dargestellt.

Chancen und Risiken

Chancen: Unterstützung beim Ausbau der getrennten Abfall-Sammlung und Schließung von Stoffkreisläufen, Vorbildwirkung in der österr. Abfallwirtschaft

Risiken: Rechtzeitiges Erkennen von Veränderungen der abfallwirtschaftlichen Rahmenbedingungen

GÜLTIGKEITSERKLÄRUNG & ZERTIFIKATE ISO 14001/EMAS, ISCC, Energieaudit





nachhaltig

innovativ

kommunal

A. ASZ-SYSTEMLEISTUNGEN

A.1 ASZ Bau-Projekt Management

Fertiggestellte Bau-Projekte

	BAV	ASZ	INBETRIEB- NAHME		BAV	ASZ
5 Neubauten	BR	Lochen	16.07.21	2 Umbauten	RI	Gurten
	GR	Weibern	01.12.21		UU	Hellmonsödt
	UU	Steyregg	04.06.21			
	VB	Vöcklabruck	20.09.21			
	WL	Buchkirchen	01.02.21			

Planungs- und Beratungsleistungen

	BAV	ASZ		BAV	ASZ
5 Neuplanungen	GM	Bad Goisern	5 Änderungs- planungen	GM	Altmünster
	LL	Ansfelden		LL	Traun
	PE	Pabneukirchen		RI	Gurten
	SE	Sierning		UU	Hellmonsödt
	VB	Attersee-Nord		WE	Wels-Nord



ASZ Vöcklabruck, BAV VB



ASZ Vöcklabruck, BAV VB



ASZ Weibern, BAV GR



ASZ Steyregg, BAV UU

A.2 ASZ-Instandhaltung und Wartung

Die ASZ-Instandhaltung und Wartung umfasst Reparaturleistungen sowie regelmäßig erforderliche Servicearbeiten bzw. Überprüfungen aufgrund rechtlich/betrieblicher oder technischer Erfordernisse sowohl für ASZ-Bauten als auch für die ASZ-Einrichtung.

Leistungen	Anzahl	Leistungen	Anzahl
241		987	
Reparaturen		Wartungen & Überprüfungen	
Gebäude	7	Ballenpressen	117
Ballenpressen	35	E-Hubwagen	155
E-Hubwagen	191	Handhubwagen	149
Handhubwagen	0	Waagen	88
Waagen	8	Handfeuerlöscher	208
		Ölabscheider	3
		Tore	138
		ÖVE/Blitzschutz	31/98

A.3 ASZ-Versicherungswesen

Leistungsumfang	Schäden	Anzahl
122		
Versicherungsart	Schadenfälle	
Betriebshaftpflicht	Haftpflicht	47
ASZ Gewerbe-Plus Versicherung	Sturmschäden	15
Sturmschäden, Erdbeben, Hagel, Schneedruck, Felssturz, Steinschlag	Kasko	0
Feuerversicherung & Einbruch	Brandschäden	1
Schäden an Gebäude, Betriebseinrichtung, Eigentum der Beschäftigten, Datenträger, Kraftfahrzeuge (nur Feuer), Bargeld (nur Einbruch)	Einbrüche	7
	Fremdschäden	52

A.4 Schulungen/Kurse

LAVU- & externe Schulungen

Termin	Thema	Ort	TN
261			
29.04.	ASZ-Schulung/ Hybridschulung	BR, EF, GM, GR, KI, LL, PE, RI, RO, SD, SE, UU, VB, WE, WL	102
20./21.09.	ÖWAV/ASZ Schulung	LAVU, Wels	24
21./28.10.	Fit2work	LAVU, Wels	33/27
11./18.11.	Fit2work	LAVU, Wels	9/8
02.12.	Fit2work	LAVU, Wels	6





nachhaltig

innovativ

kommunal

LEISTUNGSBERICHT 2021

A.5 Interne Kommunikation

Firmenveranstaltungen

	Termin	Veranstaltung	Ort	Teilnehmer
227 TN	05.09.	Betriebsausflug	Grünberg	227
	4 Termine	Weihnachtsfeier	Absage wegen Corona	

„LAVU News“ (Mitarbeiter Zeitung)

Die LAVU-News dient zur unternehmensinternen Information aller LAVU- und ASZ-Mitarbeiter.

Ausgabe	Themen
70/April	Alles Umwelt - ISO 14001 & EMAS, Ökostromerzeugung
71/Juli	Betriebsausflug Grünberg, ASZ Eröffnungen
72/Dez.	Jahresrückblick, ASZ Weibern „Einst und Jetzt“

A.6 Öffentlichkeitsarbeit

Exkursionen im ALZ

	Termin	Besucher	TN
44 Besucher	14.06.	Gymnasium Kremsmünster	5
	31.08.	UDB	4
	23.09.	Alfuma	5
	28.09.	BAV Ried ASZ/ASI-MA	30



ASZ-Eröffnungsfeiern, Spatenstich

Termin	BAV	ASZ	Termin	BAV	ASZ	
6	29.01.	WL	Buchkirchen	09.07.	BR	Lochen
	28.04.	GR	Weibern (Spatenstich)	17.09.	VB	Vöcklabruck
	05.06.	UU	Steyregg	01.12.	GR	Weibern



ASZ Steyregg, BAV UU



ASZ Lochen, BAV BR



ASZ Vöcklabruck, BAV VB



ASZ Weibern, BAV GR



B. ASZ-BETRIEBSFÜHRUNG

Die ASZ-Betriebsführung durch die O.Ö. LAVU GmbH gewährleistet einen landesweit einheitlichen Standard bezüglich der rechtlichen und organisatorischen Abwicklung der Alt- und Problemstoffsammlung. Das Unternehmen ist von den BAV mit der Betriebsführung in 131 ASZ (Stand 1/2022) beauftragt.

B.1 Administration im ASZ

Abfalldatensystem „ADS“, Registrierkassa „Bonette“, „SumUP“

Zur Automatisierung der administrativen Abläufe im ASZ (Ausstellung von Annahmescheinen, Begleitscheinen, Kassaquittungen etc.) wurde 2021 laufend die Software des Abfalldatensystems „ADS“ angepasst, neue Versionen an die ASZ ausgeliefert und MitarbeiterInnen geschult. Die Software funktioniert off- und online und synchronisiert Daten selbständig mit der LAVU-Zentrale. Die Software der Registrierkassen „Bonette“ wurde laufend erneuert und mit dem Hersteller Verbesserungen in der Datensynchronisation entwickelt. Ab 2020 wurde in den ASZ die Möglichkeit zur Bezahlung der kostenpflichtigen Privatanlieferung mittels Kartenzahlung „SumUp“ geschaffen.

EDV/ADS Einsätze	Anzahl ASZ	EDV/ADS Einsätze	Anzahl ASZ
ADS-Installationen	132	Kartenzahlung SumUP	84
Registrierkassen mobil	141		

B.2 Organisatorische Abwicklung

ASZ-Handbuch

Das ASZ-Handbuch (Digitale Version online seit Juli 2017) ist geltendes Dokument des Umweltmanagementhandbuchs (UMH) und regelt die organisatorische Abwicklung des ASZ-Betriebes.

Das ASZ-Handbuch gliedert sich in 3 Bereiche:

- Teil A: Abfall-Info (Annahmeliste siehe Tabelle S. 13)
- Teil B: Betrieb
- Teil C: Allgemein

Revisionen 2021 siehe ASZ-Servicetouren.



ASZ-Betreuung

Der ASZ-Betrieb wird durch regelmäßig wiederkehrende ASZ-Servicetouren sowie durch sicherheitstechnische, arbeitsmedizinische und durch Überprüfungen von Behörden (OÖ Umweltrechtsabteilung, Bezirkshauptmannschaft, Arbeitsinspektorat, Feuerpolizei, Baupolizei etc.) laufend begleitet. Die arbeitsmedizinische Betreuung erfolgt durch Dr. Christoph Selenko vom Zentrum für Arbeitsmedizin und Sicherheitsmanagement (ASZ) in Linz. Die ASZ-Betreuung umfasst auch sämtliche Leistungen hinsichtlich arbeitsrechtlicher, sicherheitsrelevanter und sozialer Belange sowie regelmäßige Unterweisungen an Arbeitsmitteln und Arbeitsstoffen (sonstige Betreuungen). Für den ASZ-Betrieb außerhalb der LAVU-Bürozeiten steht eine permanente Rufbereitschaft zur Verfügung. Im Jahr 2021 fielen **6.862 Stunden** Bereitschaftsdienst (rund um die Uhr) an.

	Betreuungsbesuche/ Art der Besuche	Anzahl
938	Sicherheitsfachkraft (SFK), Arbeitsmediziner (AM)	152
	Unterweisungen nach § 14 ASchG	131
	Sonstige Betreuungen	655

ASZ-Servicetouren

	Monat	Handbuch-Revisionen/Themen	
56	20.01.* 01/02	A5. 4380 XPS-Dämmplatten „alt“ Sammlung ab 1.3.21; A2. 2511 PET-bunt Qualitätskontrolle; B.4.3.5. ASZ-Preisliste; Auswertung Behälterbefüllung/Verpressung; Fassanhänger Jahresmenge;	* Tourenvorbesprechungen
	03.03.* 03/04	A3 3220 Kabelschrott Qualitätskontrolle; Arbeitnehmerinnenschutz: Einsatz Sicherheitsmesser, Rettungseinsatz bei Unfällen, Besuchsprotokoll SFK/AM, Regenschutz; Leistungsbericht/ Sammelmengen; HB Teil A, Zertifikate;	
	10.05.* 05/06	Sammlung ab 1.7.21: A2. 2200 Metallverpackungen, 2210 Metallverpackungen - geöffnete Gasbehältnisse, A5. 4221 Gasflaschen, 4350 Spraydosen m. Restinhalt, Anhang B.4.2.5_4 u. 5 Problemstofflisten; LAVU-Betriebsordnung; EMAS Zertifikat;	
	30.06.* 07/08	B.4.4.1-B4.4.4, C5. 4230 Feuerlöscher kein ADR-Gefahrgut, B.4.3.5. ASZ-Preisliste; fit2work Fragebogen Belastungsermittlung; ASZ-Karte u. ASZ-Folder;	
	08.09.* 09/10	A4. 4100 Fahrzeugbatterien Pole abkleben, 4110 Gerätebatterien, 4111 Lithiumbatterien Verpackung; SBE Betriebsmittel & Entsorgungsmeldung;	
	25.11.* 11/12	A1. 1005 Schultaschen, 1006 Brillen; A5. 4250 Altöl, Sicherheitsunterweisung Schwerpunkt Problemstoffe; Covid; Inventur;	

C. ASZ-PERSONALBEISTELLUNG

C.1 Personalverwaltung

Die ASZ-Personalverwaltung umfasst sämtliche Leistungen bzgl. Personalaufnahme, Personalentwicklung, Dienstverträge, Lohnverrechnung, An-/Abmeldung, Abschluss von Betriebsvereinbarungen, Vereinbarung mit Mitarbeitervorsorgekasse sowie die Bereitstellung von Ersatzpersonal zur Gewährleistung eines reibungslosen ASZ-Betriebes.

	BAV	ASZ	Einsatzstunden	BAV	ASZ	Einsatzstunden
Personaleinsatz	BR	10	64.108	SD	8	22.267
	EF	3	13.311	SE	8	32.105
	FR	3	12.599	UU	15	57.550
	GM	15	35.509	VB	13	57.843
	GR	9	29.392	WL	8	22.972
	KI	11	25.984	L	1	259
	LL	8	44.922	SR	0	0
	PE	5	28.933	WE	2	12.787
	RI	8	34.876	Gesamt	141	532.056
	RO	14	36.639			
						¹ Stand 31.12.2021

Hinsichtlich des Personaleinsatzes sind zwischen BAV/ Statutarstädten, Gemeinden und der O.Ö. LAVU GmbH für 141 ASZ Vereinbarungen abgeschlossen. Zum Zeitpunkt 31.12.2021 sind 846 LAVU MitarbeiterInnen (inkl. Aushilfskräfte) in den ASZ beschäftigt. In den restlichen ASZ ist Personal von Dritten (Gemeinden, Straßenmeisterei) beigestellt.

C.2 Beistellung von Schutzausrüstung

Die ASZ-Tätigkeit erfordert zum Schutz der ArbeitnehmerInnen eine bestimmte Arbeitskleidung, durch die keine Gefährdung der Sicherheit und Gesundheit bewirkt wird.

Im Jahr 2021 wurden rund 10.833 Schutzartikel (entsprechend dem ASchG.) und weitere 45.168 Artikel (Covid - Schutzausrüstung) an die ASZ-MitarbeiterInnen ausgegeben.



D. ASZ-SAMMLUNG & VERWERTUNG

D.1 ASZ-Sammelsystem

In den ASZ werden mehr als 80 verschiedene Alt- und Problemstoffe aus Haushalten und von Gewerbebetrieben sortenrein und unter Aufsicht übernommen. Rund 80% der übernommenen Abfälle werden einer stofflichen Verwertung zugeführt.

Die Abfälle gliedern sich in die Gruppen

Sammlung zur Wiederverwertung,

Sammlung zur Verwertung

Sammlung zur Beseitigung (Details siehe ASZ-Annahmeliste S. 12).



Abfall-Logistikzentrum in Wels

Dezentrale Sammlung

Für folgende Abfallarten werden auch dezentrale Sammlungen zur Durchführung angeboten:

- Mobile Problemstoffsammlung: im Auftrag von Gemeinden und BAV
- Autowracksammlung: für Private, Betriebe und Gemeinden
- Sonstige Betriebsentsorgungen, insbesondere für gefährliche Abfälle (u.a. Altöl, Altlake, ...) sowie Altspeiseöl



nachhaltig



innovativ



kommunal

LEISTUNGS- BERICHT 2021

ASZ-Annahmeliste (Stand 01.01.2022)

Abfälle zur WIEDERVERWENDUNG

Art.Nr.	Schl.Nr.	Bezeichnung
1000	58107	Textilien
1005	58107	Schultaschen
1006	58107	Brillen
1010	14706	Schuhe
1100	57129	Cartridges & Tintenpatronen zur Wiederbefüllung
1445	35230	Mobiltelefone Handy
1501	--	Grossmöbel
1502	--	Kleinmöbel & Sport-/Freizeitgeräte
1505	--	Hausrat
1510	--	Elektro-Grossgeräte für die Wiederverwendung
1520	--	Kühlgeräte für die Wiederverwendung
1530	--	Bildschirmgeräte für die Wiederverwendung
1540	--	Elektro-Kleingeräte für die Wiederverwendung

Verpackungen zur VERWERTUNG*

Art.Nr.	Schl.Nr.	Bezeichnung
2100	91201	Kartonagen
2200	35105	Metallverpackungen
2210	35105	Metallverpackungen - geöffnete Gasbehältnisse
2300	31468	Weißglas
2300	31469	Buntglas
2400	18702	Getränke-Verbundkartons
2510	57130	PET-farblos
2511	57130	PET-bunt
2520	57118	Kunststoff-Hohlkörper
2540	57119	Kunststoff-Verpackungsfolien
2550	57118	PP-Verschlüsse
2560	57118	PS/PP Kunststoffverpackung
2565	57108	EPS-Styropor
2570	91207	Sonstige Kunststoffverpackungen* Therm.V.
2580	17201	Holzverpackungen* Thermische Verwertung

Altstoffe zur STOFFLICHEN VERWERTUNG

Art.Nr.	Schl.Nr.	Bezeichnung
3000	18718	Altpapier
3200	35103	Alteisen
3210	35315	Nichteisen-Metalle
3211	35315	Armaturen & Messing
3212	35315	Alu-Kaffeekapseln
3220	35314	Kabelschrott

Altstoffe zur STOFFLICHEN VERWERTUNG

Art.Nr.	Schl.Nr.	Bezeichnung
3300	31408	Flachglas
3310	31465	Altfenster
3315	31465	Altfenster PVC
3400	12302	Speisefett & Speiseöl
3430	54207	Kerzen (-wachs)
3520	57128	Hartkunststoffe
3540	57119	Kunststoff-sonstige Folien
3570	57116	PVC-Bodenbeläge
3571	57115	Filmmaterial
3572	57117	Compact-Disk (CD)
3580/81	57502	Altreifen/Sonderreifen
3585	57502	Reifen mit Felgen

Art.Nr.	Schl.Nr.	Bezeichnung
3600	31409	Mineralischer Bauschutt
3610	91206	Gipskarton
3701	17201 04	Altholz stofflich
3702	17202 01	Altholz thermisch
3703	17201	Altholz mix
3900	91701	Grünabfälle
3910	91701	Häckselmaterial

Elektroaltgeräte zur STOFFLICHEN VERWERTUNG

Art.Nr.	Schl.Nr.	Bezeichnung
4010	35221	Elektro-Grossgeräte
4015	35201	Nachtspeicheröfen
4020	35205	Kühlgeräte
4030	35212	Bildschirmgeräte/Flachbildschirme
4040	35230	Elektrokleingeräte
4050	35339	Gasentladungslampen
4060	35216	Photovoltaik-Module

Batterien zur STOFFLICHEN VERWERTUNG

Art.Nr.	Schl.Nr.	Bezeichnung
4100	35322	Fahrzeuggeladen
4110	35338	Gerätebatterien
4111	35337	Lithium-Batterien
4120	35323	Ni-Cd Akkumulatoren

Problemstoffe/

Gefährliche Abfälle zur STOFFLICHEN VERWERTUNG

Art.Nr.	Schl.Nr.	Bezeichnung
4200	35203	Altfahrzeuge
4221	59802	Gasflaschen
4230	59801	Feuerlöscher

Problemstoffe/

Gefährliche Abfälle zur SONSTIGEN VERWERTUNG

Art.Nr.	Schl.Nr.	Bezeichnung
4250	54102	Altöl
4260	55374	Lösemittel-Wassergemische
4270	52102	Säuregemische
4275	52402	Laugengemische

Problemstoffe/

Gefährliche Abfälle zur BESEITIGUNG

Art.Nr.	Schl.Nr.	Bezeichnung
4300	55502	Altlacke & Werkstättenabfälle
4310	57127	Kunststoffemballagen mit schädli. Restinhalten
4330	59305	Schädlingsbekämpfungs- & Chemikalienreste
4350	59803	Spraydosen mit Restinhalt
4360	54110	Kondensatoren
4380	57108 77	XPS-Dämmplatten
4385	31437 41	Mineralwolle
4390	31412	Asbestzement Eternit

Sonstige Abfälle zur BESEITIGUNG

Art.Nr.	Schl.Nr.	Bezeichnung
4400	91101	Restabfall
4420	91401	Sperrige Abfälle
4422	91401	Netze & Schnüre
4430	91206	Bau-Restmassen
4450	55510	Dispersionsfarben & Anstrichmittel
4460	53501	Altmedikamente vorsortiert
4465	97105	Injektionsnadeln
4466	97104	Ungefährliche medizinische Abfälle

ASZ-Annahmeliste = Liste bedeutender Umweltaspekte gemäß EMAS

Farbleitsystem:

Glas/Grünabfälle = Weiß/Grün

Kunststoffe = Gelb

Metalle = Blau

Problemstoffe/Gef. Abfälle = Orange

Kartonagen/ Altpapier = Rot

Holzverpackungen/Sonstige Altstoffe = Braun

Elektroaltgeräte/Batterien = Magenta

Sonstige Abfälle = Grau

D.2 ASZ-Logistik

Die Entsorgung der übernommenen Abfälle wird für alle ASZ nahezu ausschließlich durch die LAVU selbst oder durch von ihr beauftragte Dritte durchgeführt. Insgesamt werden von der LAVU 179 ASZ mittels einer effizienten Sammeltransport-Logistik direkt entsorgt. Die Manipulation und Distribution der gesammelten Alt- und Problemstoffe erfolgt über das Abfall-Logistikzentrum (ALZ) in Wels.



D.3 Abfall-Logistikzentrum (ALZ)

Das ALZ fungiert als funktionelle und logistische Drehscheibe für das ASZ-System.

Lagerbetrieb

- Hallenlager
- Freilager
- Sonderlager für gefährliche Abfälle

Behandlungsbetrieb

- „ÖLI“-Anlage: Altspeiseöl-, Wasch- & Aufbereitungsanlage (seit 2002)
- Elektronikschrott-Demontage (seit 2000)
- Holz-Hackschnitzelaufbereitung
- Sortierung Cartridges/Tintenpatronen
- Reifen-Demontage
- Feuerlöscher-Aufbereitung



Support-Einrichtungen

- Betriebsmittellager/Magazin
- Betriebstankstelle
- E-Tankstelle
- Werkstätte
- Waschplatz
- Hackschnitzel-Heizanlage 350 kW



D.4 Speiseölzertifizierung ISCC

Audit 07./09.07.2021

ISCC (International Sustainability & Carbon Certification) ist ein Zertifizierungssystem, das eine Unterscheidung zw. nachhaltiger und nicht nachhaltiger Biomasse erlaubt, inkl. Zuordnung von Treibhausgasemissionen auf den verschiedenen Stufen der Wertschöpfungskette. Auch die LAVU ist durch die Übernahme von Altspeiseöl für die Biodieselproduktion ein Teil in der Wertschöpfungskette und unterzieht sich einem jährlichen Zertifizierungsprozess im ALZ und in den ASZ. Die LAVU garantiert bei der Aufbereitung im ALZ die Reinheit von Altspeiseöl. D.h. zu keiner Zeit werden die Abfälle bzw. Reststoffe mit neuer Biomasse (sprich: Öl) vermischt.



Ab 2020 neuer innovativer Haushalts-Öli - 100 % Recycling hergestellt aus Hartkunststoffen - gesammelt in den öö ASZ.



nachhaltig



innovativ



kommunal

D.5 Datenmanagement

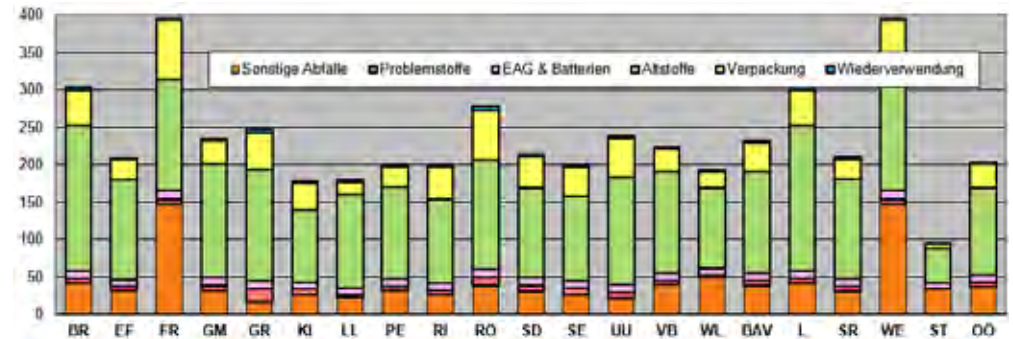
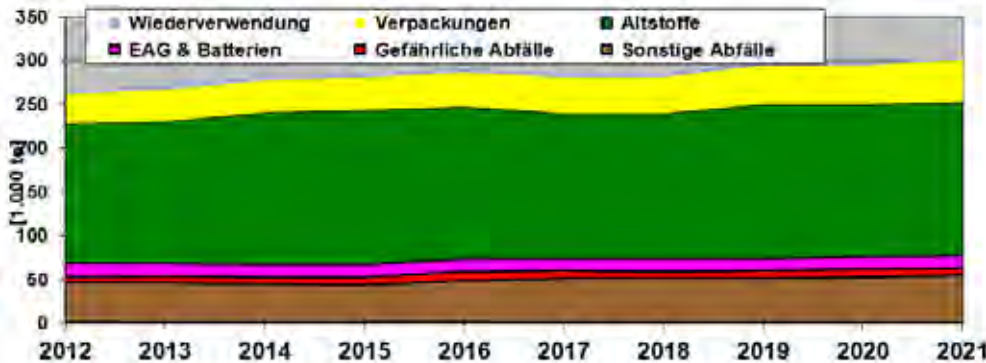
ASZ-Sammelmengen Übersicht 2012 - 2021 [to]

	2012	2013	2014	2015	2016	2017	2018	2019	2020	2021
Wiederverwendung	4.129	4.226	4.186	4.370	4.359	4.363	4.362	4.525	3.259	3.527
Verpackungen	34.358	36.262	36.764	37.623	39.137	40.597	41.547	43.819	44.361	47.479
Altstoffe	160.158	162.680	173.611	176.668	173.931	166.731	167.044	176.530	173.953	176.187
EAG & Batterien	14.619	14.394	14.187	14.007	14.235	13.744	13.487	13.872	14.580	13.924
Gefährl. Abfälle	7.647	8.048	8.249	8.735	9.631	8.781	8.875	9.455	9.226	8.424
Sonstige Abfälle	45.271	46.100	44.613	43.654	49.077	50.827	50.508	50.531	52.156	54.612
GESAMT	266.182	271.711	281.611	285.058	290.370	285.041	285.823	298.732	297.533	304.154
[kg/EW*]	188	192	194	196	200	194,5	193	201,6	199,8	203,4

ASZ-Sammelmengen 2021 je BAV [kg/EW*]

*EW 2020 1.496 Mio.

	BR	EF	FR	GM	GR	KI	LL	PE	RI	RO	SD	SE	UU	VB	WL	L	SR	WE	OÖ
Wiederverwendung	4,4	2,3	1,8	2,3	3,8	2,7	2,0	2,3	3,4	5,3	3,1	2,5	3,0	2,1	2,0	4,4	2,3	1,8	2,4
Verpackungen	48	27	80	31	49	36	18	27	42	66	41	38	52	30	21	48	27	80	32
Altstoffe	195	134	148	152	149	97	125	123	113	147	121	114	143	136	108	195	134	148	118
EAG & Batterien	10	10	11	11	12	9	8	10	9	12	10	9	10	10	8	10	10	11	9
Problemstoffe	6,3	5,8	7,2	6,0	16	9	3,3	5,1	6,5	10	8	9	8,9	5,4	3,7	6,3	5,8	7,2	5,6
Sonstige Abfälle	41	31	147	32	17	25	23	31	26	38	30	26	21	39	49	41	31	147	37
GESAMT	305	210	395	235	247	178	179	199	200	277	213	198	239	223	192	305	210	395	203



ASZ-Sammlung 2021 „Verpackungen“ [kg/EW*]

	BR	EF	FR	GM	GR	KI	LL	PE	RI	RO	SD	SE	UU	VB	WL	L	SR	WE	OÖ
Papier	20	14	35	17	24	15	11	14	18	28	21	19	24	17	12	3	4	8	16
Metall	2	1	4	1	2	2	0	1	2	3	2	1	2	1	0	0	0	0	1
Glas	14	8	23	11	17	14	5	8	12	20	12	11	20	8	6	1	1	2	10
LVP	12	4	18	2	7	5	2	3	10	16	7	7	7	4	2	0	2	1	5
GESAMT	48	27	80	31	49	36	18	27	42	66	41	38	52	30	21	4	7	11	32

LVP = Leichtverpackungen

	BR	EF	FR	GM	GR	KI	LL	PE	RI	RO	SD	SE	UU	VB	WL	L	SR	WE	OÖ
E-Großgeräte	,4	2,8	3,9	3,5	3,3	2,5	2,3	3,2	2,2	3,8	2,9	2,6	3,3	2,8	2,3	2,5	2,6	2,2	2,9
Kühlgeräte	1,7	1,6	1,4	1,8	1,7	1,6	1,4	1,5	1,5	1,7	1,5	1,5	1,4	1,5	1,3	1,0	0,9	1,7	1,5
Bildschirmgeräte	0,6	0,4	0,7	0,6	0,7	0,6	0,4	0,5	0,6	0,7	0,6	0,5	0,5	0,4	0,3	0,5	0,3	0,5	0,3
Flachbildschirme	0,5	0,4	0,3	0,5	0,5	0,4	0,5	0,4	0,5	0,4	0,4	0,4	0,5	0,4	0,4	0,3	0,4	0,6	0,4
E-Kleingeräte	3,3	3,4	3,8	3,7	4,1	3,0	3,1	3,5	3,0	3,7	3,6	3,4	3,5	3,6	3,1	1,8	2,5	2,4	3,1
Gasent.lampen	0,1	0,1	0,1	0,1	0,1	0,1	0,1	0,1	0,1	0,1	0,1	0,1	0,1	0,1	0,1	0,0	0,1	0,1	0,1
Fahrzeubbatterien	0,6	0,6	0,9	0,7	0,9	0,6	0,4	0,7	0,6	0,8	0,6	0,7	0,7	0,7	0,5	0,2	0,3	0,3	0,6
Gerätebatterien	0,3	0,2	0,3	0,2	0,3	0,3	0,2	0,3	0,3	0,3	0,3	0,3	0,3	0,2	0,2	0,1	0,2	0,1	0,3
GESAMT	10,4	9,5	11,4	11,2	11,7	9,0	8,3	10,1	8,8	11,4	10,1	9,4	10,2	9,9	8,4	6,3	7,3	7,7	9,3

Übersicht Abfallmengen - Quoten - Umweltauswirkung

Abfallstoffe 2021 [1.000 t]	ASZ ges. ¹	ASZ LAVU ²	LAVU ges. ³	Abfallgruppen 2021 [1.000 t]	ASZ ges. ¹	ASZ LAVU ²	LAVU ges. ³
Papier	32,5	13,0	13,3	Wiederverwendung	3,5	3,3	3,4
Metalle	38,4	34,3	34,7	Verpackungen	47,5	15,0	15,3
Glas	18,4	3,5	3,6	Altstoffe	176,2	54,8	61,0
Kunststoffe	12,7	11,3	12,2	EAG & Batterien	13,9	13,1	13,1
Sonstige Altstoffe	139,4	24,3	29,3	Gefährliche Abfälle	8,4	6,4	6,5
Sonst. Gefährliche Abfälle	8,1	6,2	6,3	Sonstige Abfälle	54,5	2,4	2,4
Sonstige Abfälle	54,5	2,4	2,4	Gesamt	304,0	95,0	101,8
Gesamt	304,0	95,0	101,8				

Quoten [%]	2021 ASZ ges. ¹	2020 ASZ ges. ¹	2021 ASZ LAVU ²	2020 ASZ LAVU ²	2021 LAVU ges. ³	2020 LAVU ges. ³
Wiederverwendung	1,3	1,3	4,0	3,7	3,8	3,5
Verwertung stofflich	72,7	64,5	81,0	75,5	79,8	73,8
Verwertung thermisch	6,2	14,5	8,2	13,8	10,0	16,1
Beseitigung thermisch	13,2	13,2	2,6	2,7	2,5	2,5
Beseitigung Deponie	6,6	6,5	4,2	4,3	3,9	4,0

CO2/Energieeinsparung	Einheit	2021 ASZ ges. ¹	2021 ASZ LAVU ²	2021 LAVU ges. ³
CO2-Ersparnis	[1.000 t CO2]	186,8	119,5	124,2
CO2-Ersparnis/Äquivalent	[Mio.Pkw-km]	1.099	703	731
Energieeinsparung	[PJ]	4.779	3.498	3.617
	Mio.[kWh]	1.327,4	971,7	1.004,8
Energieeinsparung/ Äquivalent: 1 HH (Haushalt) E _{elektr.} : 5.000 kWh/a	1.000 HH	265	194	201

¹ ASZ Gesamtmenge
² ASZ Entsorgung über LAVU
³ ASZ Entsorgung über LAVU und dezentrale Mengen (nicht ASZ)





ALTSTOFF
SAMMELZENTRUM

Getrennt SAMMELN & VERWERTEN von A-Z!

www.altstoffsammelzentrum.at



ASZ Hinterstoder, BAV KI



ASZ Perg, BAV PE



ASZ Steyregg, BAV UU



ASZ Lengau, BAV BR



ASZ Buchkirchen, BAV WL



ASZ Traun, BAV LL



ASZ Vöcklabruck, BAV VB



ASZ Gosau, BAV GM



ASZ Kobernauserwald, BAV RI



179 Altstoffsammelzentren (ASZ)
betrieben von (Stand 2/2022):
131 ASZ OÖ. LAVU GmbH
42 ASZ BAV/Gemeinden
6 ASZ Sonstige



www.umweltprofis.at



O.Ö. Landes-Abfallverwertungsunternehmen GmbH
A-4600 Wels, Maderspergerstraße 16
Tel.: +43 7242 / 77977-0
E-Mail: kommunikation@lavu.at
www.lavu.at

