



UMWELTERKLÄRUNG 2020 LEISTUNGSBERICHT 2020



O.Ö. Landes-Abfallverwertungsunternehmen GmbH

■ nachhaltig

■ innovativ

■ kommunal



INHALT

PROLOG		1
UMWELTERKLÄRUNG 2020		2
Gesellschaftsorgane, Organigramm, Geschichtliche Entwicklung	2	
Umweltteam, Umweltpolitik & Zertifikate	3	
Rechtskonformität, Umweltmanagementsystem, UMS-Betriebsbilanz	4	
UMS-Betriebsbilanz - Kernindikatoren, Umweltprogramm 2019	5	
LEISTUNGSBERICHT 2020		
A. ASZ-SYSTEMLEISTUNGEN		6
A.1 ASZ Bau-Projekt Management	6	
A.2 ASZ Instandhaltung und Wartung	7	
A.3 ASZ Versicherungswesen	7	
A.4 Schulungen/Kurse	7	
A.5 Öffentlichkeitsarbeit	7	
A.6 Übersicht Covid-19 Maßnahmen	8	
B. ASZ-BETRIEBSFÜHRUNG		9
B.1 Administration im ASZ	9	
B.2 Organisatorische Abwicklung	9	
B.3 Berechtigungen	10	
C. ASZ-PERSONALBEISTELLUNG		11
C.1 Personalverwaltung	11	
C.2 Beistellung von Schutzausrüstung	11	
D. ASZ-SAMMLUNG & VERWERTUNG		11
D.1 ASZ-Sammelsystem	11	
D.2 ASZ-Logistik	13	
D.3 Abfall-Logistikzentrum (ALZ)	13	
D.4 Speiseölzertifizierung ISCC	13	
D.5 Datenmanagement	14	
Gültigkeitserklärung & Zertifikat ISO 14001/ EMAS ISCC/ Energieaudit Impressum		16
ASZ-Karte		17



nachhaltig

innovativ

kommunal

PROLOG

Mit dem Leistungsbericht für das Jahr 2020 wird das in vielerlei Aspekten „außergewöhnliche“ Jahr, weltweit geprägt von der Covid-Pandemie, leistungsmäßig abgebildet. Trotz vieler Einschränkungen während des Jahres konnte die langjährige Kontinuität bei ASZ-Sammlung sowohl in qualitativer als auch in quantitativer Hinsicht fortgesetzt werden. Dafür sei allen Beteiligten, angefangen bei den mehr als 750 MitarbeiterInnen, den unzähligen Kooperationspartnern bis zu den Eigentümern ganz besonders gedankt.

■ Nachhaltigkeit im wahrsten Sinne des Wortes

Echte Nachhaltigkeit funktioniert immer ökologisch, ökonomisch und sozial zugleich. Die Dienstleistungen der LAVU sind das beste Beispiel für eine solche Nachhaltigkeit, weil sie alle drei Bereiche abdecken.

Die ökologische Ausrichtung liegt klar auf der Hand. Mit unseren Dienstleistungen tragen wir zur Ressourcenschonung, Energieeinsparung und CO2-Reduktion bei. Das flächendeckende Netz von 178 Altstoffsammelzentren in Oberösterreich dient der sortenreinen Sammlung für die Wiederverwertung und Wiederverwendung. Unsere Umweltausrichtung wird auch durch die Zertifizierung unserer Betriebsstandorte gemäß ISO 14001 und EMAS belegt, dokumentiert in der Umwelterklärung im Mittelteil des Berichtes.

Wir sind bestrebt, unsere abfallwirtschaftlichen Dienstleistungen in bestmöglicher Qualität zu bestmöglichen Preisen anzubieten. Sowohl unsere standardisierte Betriebsorganisation, effiziente Sammlung und Logistik als auch die professionelle Vermarktung sind ein Beweis für die wirtschaftliche Verantwortung, die wir tragen und leben.

Das gesamte Angebot von nachfrageorientierten Dienstleistungen bis zum kundenfreundlichen Sammelsystem ist von sozialer Relevanz, ist auf die Menschen ausgerichtet. Die steigenden Sammelmengen demonstrieren die hohe Akzeptanz seitens der Bevölkerung. Als Arbeitgeber schaffen und sichern wir familienfreundliche Arbeitsplätze und tragen zur regionalen Wertschöpfung bei. Darüber hinaus engagieren wir uns im sozialen Bereich und unterstützen soziale Einrichtungen, Organisationen und Privatinitiativen. Die Beschäftigung von rund 750 MitarbeiterInnen in Verbindung mit einer familienorientierten Arbeitszeitgestaltung sowie sonstigen arbeitnehmerfreundlichen Leistungen, beweist die soziale Relevanz des Unternehmens.

■ Innovative Dienstleistungen im schönsten Sinne des Wortes

Innovationen sind neue Ideen, die sich in Form neuer Produkte, Dienstleistungen und Verfahren erfolgreich durchsetzen. Gerade die LAVU-Dienstleistungen für die Altstoffsammelzentren sind das beste Beispiel für Innovation. Als die LAVU vor 34 Jahren gegründet wurde, handelte es sich um eine Neuerung, die ihresgleichen suchte. Heute üben wir eine Vorbildwirkung für ganz Österreich aus. Die ständige Weiterentwicklung unserer Dienstleistungen bildet ein wesentliches Merkmal unseres Unternehmens und schreitet laufend voran. Zahlreiche nationale und internationale Fachbesuche sowie laufende Vortrags-, Schulungs- und Beratungsaktivitäten belegen unsere führende Rolle.

■ 100% kommunales Unternehmen im echten Sinne des Wortes

Wir sind ein kommunales Unternehmen, weil wir uns durch eine kommunale Eigentümerstruktur auszeichnen. Das Gemeinschaftliche und Gesellschaftliche sind auch ein entscheidender Teil unseres Selbstanspruchs. Unsere kommunale Eigentümerstruktur besteht aus allen 438 oberösterreichischen Gemeinden und Städten, den 15 Bezirksabfallverbänden, 3 Statutarstädten sowie dem Landesabfallverband. Diese Einheit in der Vielfalt garantiert Sicherheit, Transparenz, Vertrauen und bildet die beste Basis für eine Beständigkeit, die langfristige Stabilität und Kontinuität in Zeiten wechselnder globaler Rahmenbedingungen gewährleistet. Das Netzwerk der Umweltprofis ist ein Markenzeichen höchster Kompetenz.

DI Christian Ehrenguber
Geschäftsführer O.Ö. LAVU GmbH

Bgm. Roland Wohlmuth
Vorsitzender des Aufsichtsrates

Wels, im Februar 2021

EIGENTÜMERSTRUKTUR



GESELLSCHAFTSORGANE

GESCHÄFTSFÜHRER:

DI. Christian Ehrengruber, Leonding

Prokurist:

Ing. Christoph Riener, Rohr i. K.

GESELLSCHAFTERVERSAMMLUNG

BAV-Holding (98%): Dipl. Ing. Thomas Anderer, Bad Hall
O.Ö. LAV (2%): Bgm. Roland Wohlmuth, Brunnenthal

AUFSICHTSRAT:

(Stand 02/2021)

Eigentümerversorger:

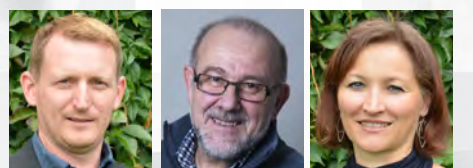
Bgm. Roland Wohlmuth, Brunnenthal, Vorsitzender
Bgm. Mag. Anton Silber, Garsten, Stv. Vorsitzender
Vz. Bgm. Wilhelm Hauser, Steyr
Vz. Bgm. Silvia Huber, Wels
Bgm. Mag. Herbert Brunsteiner, Vöcklabruck
Bgm. Daniela Durstberger, Lichtenberg

Belegschaftsvertreter:

Rene Laimer, Bad Ischl
Josef Brungraber, Gutau
Renate Meindl, Ottensheim

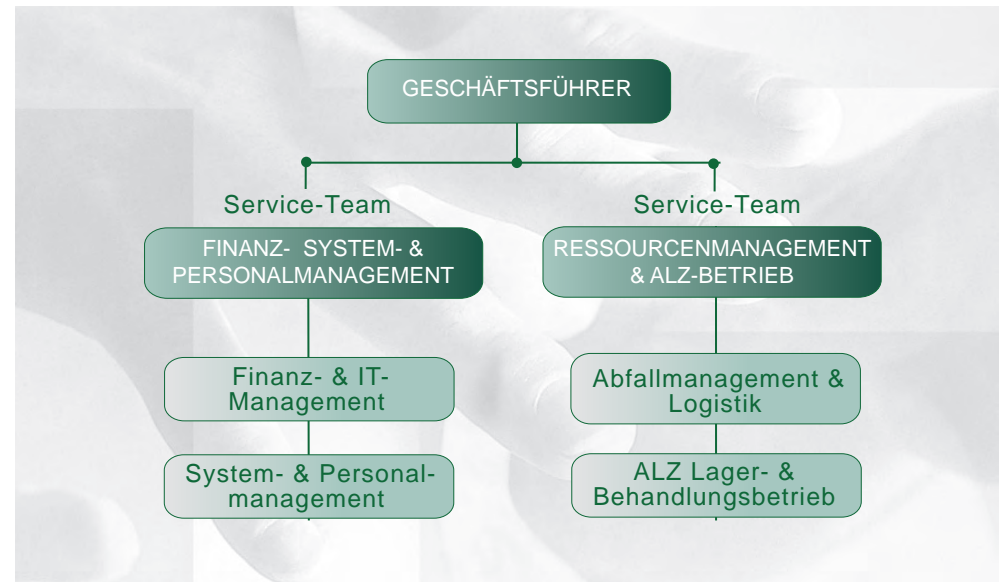


Bgm. Roland Wohlmuth Vorsitzender Bgm. Mag. Anton Silber Stv. Vorsitzender Vz. Bgm. Wilhelm Hauser Vz. Bgm. Silvia Huber Bgm. Mag. Herbert Brunsteiner Bgm. Daniela Durstberger



Rene Laimer Josef Brungraber Renate Meindl

ORGANIGRAMM



GESCHICHTLICHE ENTWICKLUNG

- 1987 Gründung des OÖ. LAVU als Betrieb gewerblicher Art (BgA) durch das Land OÖ
- 1991 Umwandlung des BgA LAVU in die OÖ. LAVU GmbH, 21 weitere ASZ
- 1997 Umwandlung OÖ. LAVU GmbH in die OÖ. LAVU AG, Verkauf an die BAV
- 2000 Verlegung Firmensitz nach Wels, Inbetriebnahme Abfall-Logistikzentrum (ALZ) Wels
- 2019 Umwandlung OÖ. LAVU AG in die OÖ. LAVU GmbH





nachhaltig



innovativ



kommunal

UMWELT-ERKLÄRUNG 2020

UMWELTTEAM

Das Umweltteam wird gebildet aus Geschäftsführer und Teamleiter:



Name	Funktion
DI Christian Ehrenguber	Geschäftsführer Gewerberechtl. & Abfallrechtlicher Geschäftsführer



Ing. Christoph Riener	Prokurist Teamleiter Finanz-, System- & Personalmanagement Umweltmanagement- & Brandschutz- beauftragter Sicherheitsfachkraft
------------------------------	--

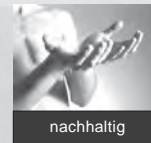


Helmut Voithofer	Teamleiter Ressourcenmanagement & ALZ-Betrieb Gefahrgutbeauftragter
-------------------------	---



UMWELTPOLITIK & ZERTIFIKATE

Als ASZ-Dienstleister bekennt sich die LAVU zu folgenden Prinzipien:



nachhaltig

NACHHALTIGKEIT

Infolge einer sortenreinen Abfallsammlung in den ASZ werden mittels Ressourcenschonung, Energieeinsparung und klimarelevante CO2-Reduktion **ökologisch** positive Effekte bewirkt.

Resultierend aus der standardisierten Betriebsorganisation, der effizienten Logistik und der professionellen Vermarktung wird ein **ökonomisch** vorteilhaftes Handeln generiert.

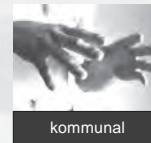
Durch die Schaffung von regionalen Arbeitsplätzen in Verbindung mit arbeitnehmerfreundlichen Leistungen und Arbeitszeitangeboten wird die **soziale** Relevanz verdeutlicht.



innovativ

INNOVATION

Die permanente Weiterentwicklung sämtlicher Leistungsangebote unterstreichen die Innovationsfähigkeit und verringert Umweltauswirkungen.



kommunal

KOMMUNALE EIGENTÜMERSCHAFT

Die kommunale Eigentümerstruktur gewährleistet sowohl Sicherheit und Transparenz als auch langfristige Stabilität und Kontinuität im Sinne des Vorsorgeprinzips.

RECHTSKONFORMITÄT und Einhaltung sonstiger Vorschriften

Mit dem Managementsystem werden relevante rechtliche Rahmenbedingungen und sonstige Vorschriften erfasst und deren Einhaltung sichergestellt.

RECHTSKONFORMITÄT

Um sicherzustellen, dass alle Anlagen, Tätigkeiten und Dienstleistungen den vorgeschriebenen Umweltschutzanforderungen entsprechen, werden alle relevanten Gesetze, Vorschriften, Bescheide und Überprüfungen in Verzeichnissen zusammengefasst. Diese Verzeichnisse werden laufend aktualisiert.

Für die Aktualisierung der Verzeichnisse bzw. der EDV-Aufzeichnungen über Bescheide, über wiederkehrende Überprüfungen und Umsetzung der Vorschriften ist das Serviceteam Finanz-System- und Personalmanagement verantwortlich.

Vorhandene Verzeichnisse:

- Verzeichnis Bescheide ALZ (siehe Kapitel B.3)
- Verzeichnis Bescheide ASZ (siehe Kapitel B.3)
- Wiederkehrende Überprüfungen ALZ und ASZ (Facility Management)
- Verzeichnis relevanter Gesetze und Vorschriften (UMH)

Rechtsvorschriften:

- Bundes-Abfallwirtschaftsgesetz (AWG 2002) idgF inkl dazugehörige VO
- Gewerbeordnung (GeWO 1994) idgF inkl dazugehörige VO
- ArbeitnehmerInnenschutzgesetz (ASchG) idgF inkl dazugehörige VO

Basis für die Änderungen des Verzeichnisses relevanter Gesetze und Vorschriften sind nachstehende Medien:

- Internet (Rechtsinformationssystem des Bundes)
- OÖ. Landesregierung - Landesgesetzblätter
- Normeninstitut - relevante Normen

Die Änderungen werden ausschließlich durch den UMB durchgeführt.

Die Verzeichniskontrolle wird laufend, jedoch längstens alle 3 Monate durch die zuständigen Sachbearbeiter durchgeführt. Die Erfüllung der Umweltvorschriften wird mindestens einmal jährlich im Rahmen des internen Audits durch fachlich ausgebildete Auditoren überprüft und bewertet. Soweit nachvollziehbar, werden alle für uns relevanten Rechtsvorschriften umgesetzt.

UMWELTMANAGEMENTSYSTEM

Im Umweltmanagement-Handbuch (UMH) ist das Managementsystem dokumentiert und festgeschrieben. Es gilt für den Gesamtbetrieb des Abfall-Logistikzentrums und die betriebliche Abwicklung der ASZ (Kapitel A, B, C, D). Das ASZ-Handbuch (Kapitel B.2) ist das wesentliche Dokument des UMH und steht in digitaler Version für ASZ, ALZ und BAV zur Verfügung. Im nachfolgenden Leistungsbericht wird die Umsetzung des Managementsystems dargestellt.

UMS-BETRIEBSBILANZ

UMS Betriebsbilanz 2020

STANDORT ALZ	VERKEHR	ABFALL
ELEKTRISCHE ENERGIE Verbrauch 197.930 kWh CO ₂ Emission ¹ 51,46 t Eigenproduktion Photovoltaik 74.102 kWh (CO ₂ neutral)	STAPLER (ALZ) 12 Einsatzstunden 16.643 h Diesel 30.552 l CO ₂ Emission ¹ 94,71 t LKW (ASZ-ALZ) 24 Wegstrecke 1.135.761 km Diesel 381.339 l CO ₂ Emission ¹ 1.182,15 t PKW (ALZ) Diesel ⁵ 1.363 l CO ₂ Emission ¹ 4,22 t Dienstauto 3 PKW Dienstfahrten 54.964 km Leihauto Dienstfahrten 0 km Privat PKW Dienstfahrten 134 km	ASZ-SAMMEL- UND VERWERTUNGSMENGEN (Details siehe Kapitel D.5) ASZ GESAMT Abfall 297.100 t Einsparung ² 218.500 t CO ₂ 1.493,3 Mio. kWh ASZ-LAVU ANTEIL Abfall 96.500 t Einsparung ² 129.500 t CO ₂ 1.034,6 Mio. kWh LAVU GESAMT (ASZ + dezentral) Abfall 104.000 t Einsparung ² 135.700 t CO ₂ 1.074,6 Mio. kWh
Gesamt CO₂ Emission 66,04 t	Gesamt CO₂ Emission 1.281,09 t	

ABFALLQUOTEN ²	Wiederverwendung (%)	Verwertung (%)	Beseitigung (%)	STANDORTE ³ [1.000 m ²]	1 ALZ	130 ASZ ⁴
ASZ GESAMT	1,3	64,5	14,5	BEBAUT	6,7	50,0
ASZ-LAVU ANTEIL	3,7	75,5	13,8	UNBEBAUT	8,3	390,0
LAVU GESAMT	3,5	73,8	16,1	GESAMT	15,0	440,0

¹ Gesamt CO₂ -Äquivalent inkl. Vorkette lt. UBA, Stand 02.2020; Energie 0,26 kg/kWh, Holz 0,09 kg/kg, Diesel 3,1 kg/l
² Details siehe Kapitel D.5 ³ Details siehe Kapitel B.3 ⁴ LAVU-Betriebsführung 2020 ⁵ Reduktion durch Einsatz E-PKW



nachhaltig

innovativ

kommunal



UMS-BETRIEBSBILANZ - Kernindikatoren

Kernindikatoren gelten für alle Arten von Organisationen und betreffen die Umweltleistung in folgenden Schlüsselbereichen:

KERNINDIKATOREN	2020 A ¹	2020 R ² [62]	2019 A ¹	2019 R ² [65]	2018 A ¹	2018 R ² [62]	Einheit	R
Energieeffizienz [MWh]								
gesamt ³	845,8	13,6	884,5	13,6	874,3	14,1	MWh/MA	
erneuerbar	648,0	10,5	680,9	10,5	676,2	10,9	MWh/MA	
Photovoltaik	74,1	1,20	76,1	1,17	80,3	1,30	MWh/MA	
Materialeffizienz (Nicht relevant, kein Produktionsbetrieb)								
Wasser [m³]								
gesamt	1750	28,2	1788	27,5	1682	27,1	m ³ /MA	
sozial	545	8,8	551	8,5	500	8,1	m ³ /MA	
Abfälle/ Eigenanfall ALZ [t] Abfallaufkommen gesamt nach Abfallstoffe								
Restabfall ⁷	28,07	0,45	15,73	0,24	10,77	0,17	t/MA	
Papier	2,56	0,04	1,34	0,02	2,32	0,04	t/MA	
Metalle ⁸	71,85	1,16	6,43	0,10	9,76	0,16	t/MA	
Glas	0,06	0,00	0,06	0,00	0,05	0,00	t/MA	
Kunststoffe	5,40	0,09	5,50	0,08	3,37	0,05	t/MA	
Sonstige Abfälle	0,25	0,00	0,36	0,01	0,00	0,00	t/MA	
Gefährliche Abfälle	0,16	0,00	0,98	0,02	0,27	0,00	t/MA	
Biologische Vielfalt [m²]	6.700	108,06	6.700	103,08	6.700	108,06	m ² /MA	
Emissionen [t]								
von Treibhausgasen keine relevanten Emissionen								
in die Luft								
NO _x ⁴	0,72	0,01	0,82	0,01	0,75	0,01	t/MA	
PM ⁵	0,26	0,00	0,29	0,00	0,27	0,00	t/MA	
Standort ALZ CO ₂	66,04 ⁶	1,07	68,26 ⁶	1,05	64,74 ⁶	1,04	t/MA	
Verkehr CO ₂	1.281,09 ⁶	20,66	1.319,75 ⁶	20,30	1.283,2 ⁶	20,70	t/MA	

¹Angabe des gesamten jährlichen Inputs/Auswirkungen (MWh, m³ oder t)

²Angabe Verhältnis A / Anzahl der Mitarbeiter [MA] im ALZ,

³Summe elektrische und thermische Energie

⁴Stickoxide, ⁵Particulate Matter (Staubemissionen) (Quelle: Fa. Fröling Betriebsstunden Heizanlage)

⁶siehe Umweltbetriebsbilanz ¹

⁷Erhöhter Reinigungsaufwand (Corona), ⁸Verwertung AC/PC

UMWELTPROGRAMM 2021

Umweltziele	Maßnahmen	Verant- wortung	Termin	Verbesserungs- potential
Verbesserte Kommunikation	Nutzung neuer Infomittel/ Kommunikationswege	SFPM	laufend	
Einsatz erneuerbarer Energie	PV-Anlage Nutzungsopti- mierung & Speicherung	SFPM	laufend	
Einsatz erneuerbarer Energie	Erweiterung PV-Anlage	SFPM	2021 Weiterführung	Verdoppelung PV-Produktions- fläche
Energie Einsparung	Sanierung Heizungsverteiler	SFPM	2021	Erhöhung der Betriebs- sicherheit
CO2 Einsparung	ökonomisch energetischer Staplerbetrieb	SFPM	laufend	
Verbesserung Konditionierung, Behälterauslastung	Erhöhung der Befüllgewichte	RM	2021	0,1 %
Erhöhung Sammelquoten	Abfallart 3520	RM	2021	1 %
Zielerfüllung 2020				
CO2 Einsparung	Reduktion PKW-Diesel durch Einsatz von E-PKW	SFPM	2020	45,78 %
Erhöhung Sammelquoten	Abfallart 3701	RM	2020	18,24 %
Verbesserung Konditionierung, Behälterauslastung	Erhöhung der Befüllgewichte	RM	2020	gleichbleibend

Abkürzungen: SFPM = System-, Finanz- u. Personalmanagement, RM = Ressourcenmanagement

A. ASZ-SYSTEMLEISTUNGEN

A.1 ASZ Bau-Projekt Management

Fertiggestellte Bau-Projekte

	BAV	ASZ	INBETRIEB- NAHME		BAV	ASZ
1 Neubauten	WL	Buchkirchen	01.02.21	1 Umbauten	UU	Hellmonsödt



ASZ Buchkirchen, BAV WL

Planungs- und Beratungsleistungen

	BAV	ASZ		BAV	ASZ
4 Neuplanungen	BR	Lochen (Lengau) (Juli 21)	2 Änderungs- planungen	KI	Hinterstoder
	GR	Weibern		KI	Pettenbach
	UU	Steyregg (Mai 21)			
	VB	Vöcklabruck (Aug. 21)			



ASZ Vöcklabruck in Bau, BAV VB



ASZ Lochen in Bau, BAV BR



ASZ Steyregg in Bau, BAV UU



nachhaltig



innovativ



kommunal

LEISTUNGS- BERICHT 2020

A.2 ASZ-Instandhaltung und Wartung

Die ASZ-Instandhaltung und Wartung umfasst Reparaturleistungen sowie regelmäßig erforderliche Servicearbeiten bzw. Überprüfungen aufgrund rechtlich/betrieblicher oder technischer Erfordernisse sowohl für ASZ-Bauten als auch für die ASZ-Einrichtung.

Leistungen	Anzahl	Leistungen	Anzahl
226		839	
Reparaturen		Wartungen & Überprüfungen	
Gebäude	14	Ballenpressen	116
Ballenpressen	38	E-Hubwagen	157
E-Hubwagen	167	Handhubwagen	148
Handhubwagen	2	Waagen	68
Waagen	5	Handfeuerlöscher	150
		Ölabscheider	9
		Tore	143
		ÖVE/Blitzschutz	43/5

A.3 ASZ-Versicherungswesen

Leistungsumfang	Schäden	Anzahl
134		
Versicherungsart	Schadenfälle	
Betriebshaftpflicht	Haftpflicht	41
ASZ Gewerbe-Plus Versicherung	Sturmschäden	11
Sturmschäden, Erdbeben, Hagel, Schneedruck, Felssturz, Steinschlag	Kasko	0
Feuerversicherung & Einbruch	Brandschäden	2
Schäden an Gebäude, Betriebseinrichtung, Eigentum der Beschäftigten, Datenträger, Kraftfahrzeuge (nur Feuer), Bargeld (nur Einbruch)	Einbrüche	28
	Fremdschäden	52

A.4 Schulungen/Kurse

LAVU-Schulungen

Termin	Thema	Ort	TN
34			
28.03.	ASZ/PS-Schulung	ASZ Steyr	10
21.-22.09.	ÖWAV ASZ-Kurs	LAVU, Wels	24



A.5 Öffentlichkeitsarbeit

Geplante ASZ-Eröffnungsfeiern, Spatenstiche, Jubiläen und auch die in- und ausländische LAVU-Vorträge der Geschäftsführung mußten 2020 abgesagt werden.

Exkursionen im ALZ

Termin	Besucher	TN	Termin	Besucher	TN
189					
29.01.	HAK 2 Wels	18	28.02.	Gymnasium Kremsmünster	6
10.03.	LWS Mauerkirchen	150	05.08.	Asparagia	15

Pressekonferenz, Interview

Termin	Veranstaltung	Termin	Veranstaltung
29.09.	LAV/LAVU Pressekonferenz	05.10.	LAV Interview Krone-Hitradio



PK v.l. DI Christian Ehrenguber, Roland Wohlmuth



Interview Krone-Hitradio

LEISTUNGS- BERICHT 2020




nachhaltig

innovativ

kommunal

A.6 Übersicht - COVID-19 Maßnahmen


Am Montag, den 16.3. werden diejenigen ASZ, die turnusmäßig Betrieb haben, vorerst aufgesperrt.



Am Montag wird in Abstimmung mit den BAV und in Abhängigkeit der politischen Fixierung („was ist versorgungsnotwendig“) entschieden, ob und in welchem Umfang die ASZ ab Dienstag, den 17.3. aufgesperrt werden.

13.03.2020

Alle ASZ sind ab Montag, den 16.3. geschlossen.




15.03.2020



Datum	Maßnahme
16.03.-21.03.	ASZ sind geschlossen
22.03.-02.04.	eingeschränkter ASZ-Betrieb
03.04.	115 ASZ wieder geöffnet
13.04.	nahezu alle ASZ wieder zu den Standard-Öffnungszeiten geöffnet mit Schutzmaßnahmen: MNS (=Mund-Nasen-Schutz) – Maske verwenden Verkehrsregelung bei der ASZ-Einfahrt

Datum	Maßnahme
15.06.	Zusätzliche Abstandsregelung 1 m
28.08.	Corona-Regeln werden gelockert - MNS-Pflicht entfällt
14.09.	Maßnahmen werden wieder zurück genommen
17.11.	ASZ bleiben weiterhin geöffnet, zusätzliche Abstandsregelung 2 m, FFP2-Maske Diese Maßnahmen dauern an bis zur Erstellung des Leistungsberichtes

Sehr geehrte Mitarbeiterinnen und Mitarbeiter, liebe Umweltprofis,



üblicherweise schreiben wir am Ende eines Geschäftsjahres positive oder negative Leistungsberichte, überlegen die Fortsetzung und Optimierung derselben und freuen uns auf die Weihnachtsfeier. Aber nicht heuer. Das Jahr 2020 war geprägt von unvorhersehbaren Ereignissen, welche unser persönliches aber auch privates Leben ohnegleichen beeinflussten und auch weiterhin beeinflussen werden. Wir sind Wesen, welche sich relativ rasch auf Änderungen einstellen können. Wir haben gelernt zu reagieren und Änderungen zu einem Teil unseres Alltags werden zu lassen. Nicht so bei dieser schrecklichen Krankheit. Jeder von uns hat seine persönliche Meinung zur Handhabung und zum Umgang mit diesem Virus. Waren die von der Regierung beschlossenen Maßnahmen zu streng, zu gering oder überhaupt sinnlos? Diese Frage wird die Geschichte klären müssen. Wir wissen erst immer im Nachhinein, bei der Reflexion, der Rückschau, ob unser Handeln und Agieren richtig oder falsch war.

Was ich als Mitarbeiter und Mitgestalter in der Familie der oberösterreichischen Umweltprofis aber mit Sicherheit behaupten kann ist, dass Ihr/Sie im heurigen Jahr der weltumfassenden Krise eine gewaltige Leistung erbracht habt/haben. Im März, keiner wußte wie gefährlich diese Krankheit wirklich ist, brauchten wir nur einige Tage des Nachdenkens und des Neuorganisierens, bis wir die ASZ wieder aufsperrten konnten.

Sehr viele Mitarbeiterinnen und Mitarbeiter wollten überhaupt keine Schließtage. Auch dies als Zeichen eurer Unterstützung und großartigen Einstellung gegenüber unseren Kundinnen und Kunden. Aber uns war eure Sicherheit wichtiger.

Als Aufsichtsratsvorsitzender der LAVU GesmbH, als Bürgermeister aber auch als Bürger bedanke ich mich bei Euch für den herausragenden beruflichen Ehrgeiz, für die uneingeschränkte Hilfe und Unterstützung unserer Prinzipien, unserer Firmenphilosophie.

Ich wünsche Euch erholsame und friedvolle Weihnachtsnächten, welche hoffentlich im Kreis der Familie gefeiert werden können sowie alles Gute, vor allem Gesundheit und Optimismus für 2021. Wir werden - gemeinsam - auch im nächsten Jahr den Herausforderungen wiederum die Stirn bieten und unseren Versorgungsauftrag bestmöglich erfüllen.


„Gemeinsamkeit bedeutet, dass man vor allem „gemeinsam“ alles schafft“.

Bgm Roland Wohlmuth
Vorsitzender oö Landesabfallverband
Aufsichtsratsvorsitzender oö LAVU GesmbH

LAVU-News Dez. 2020



Liebe LAVU MitarbeiterInnen !



In wenigen Wochen werden wir das Weihnachtsfest sowie den Jahreswechsel feiern, wie schon viel Male zuvor. Doch in diesem Jahr wird manches anders sein, sowie das Jahr 2020 insgesamt ein besonderes war, nicht nur im Privaten, oder bei der Arbeit, sondern für die ganze Welt, geprägt von der aktuellen Covid-19-Pandemie.

Begonnen hat das Jahr für die LAVU sehr erfolgversprechend, mit positiven Steigerungen in den ersten beiden Monaten. Was anfangs noch sehr weit weg schien, ist dann Mitte März für die Meisten doch überraschend auch bei uns mit dem harten ersten Lock Down unvermittelt auf uns zugekommen. Mit der flächendeckenden ASZ-Schließung Mitte März hatte die Gesundheit sowohl der MitarbeiterInnen als auch der KundInnen absolute Priorität, auch wenn dies wirtschaftlich eine große Belastung darstellte. Auch jetzt acht Monate danach ist diese Entscheidung als richtig zu beurteilen, da zum damaligen Zeitpunkt Die nachfolgenden Monate bis heute sind geprägt von wechselnden Sicherheitsvorgaben der Behörden, teilweise stockendem Materialfluss bei unseren Entsorgungspartnern, sinkenden Altstofflösen und auch leider zuletzt von gesundheitlicher Betroffenheit einzelner Mitarbeiter. Mittlerweile gab es im LAVU-Bereich mehr als 50 Quarantänefälle, zahlreiche Sonderfreistellungen wegen Betreuungspflichten oder Risikogruppen etc.. Nichtsdestotrotz ist es dank des immensen Einsatzes von uns allen gelungen, einen einigermaßen reibungslosen Betrieb sicherzustellen, damit die BürgerInnen unseres Bundeslandes

das ASZ-Angebot als systemrelevante Einrichtung bestmöglich auch weiterhin nutzen können.

Aufgrund des soliden Wirtschaftens in den letzten Jahren und der besonderen internen Anstrengungen in den letzten Monaten wird die LAVU dieses Jahr wirtschaftlich vertretbar ohne staatlichen Hilfen bewältigen, auch wenn keine Erfolgsmeldungen verkündbar sind. Wir alle miteinander können auch ein wenig stolz sein, dass unter diesen schwierigen Rahmenbedingungen die Umweltprofis mit viel Haus- und Sachverstand einen vernünftigen ASZ-Betrieb für die BürgerInnen und für die Umwelt sicherstellen konnten. Ich ersuche weiters um Verständnis, wenn heuer aus gesundheitspolitischen Gründen weder der LAVU-Betriebsausflug noch die Weihnachtsfeier möglich waren.

Für das kommende Jahr erwarten wir Alle eine wesentliche Verbesserung der Gesundheitssituation, sodaß wir uns alle wieder auf ein „normales“ Jahr freuen können. Ich denke, all die Erfahrungen von 2020 waren nicht umsonst und wir werden uns gestärkt aus dieser Situation heraus weiterentwickeln.

Von meiner Seite abschließend nochmals ein ganz großes DANKE für den Einsatz in diesem „besonderen“ Jahr 2020, wünsche Allen ruhige und besinnliche Adventstage sowie ein schönes Weihnachtsfest im Kreise unserer Familien und viel Zuversicht für das Neue Jahr.

DI. Christian Ehrenguber, Geschäftsführer O.Ö. LAVU GmbH



nachhaltig

innovativ

kommunal

B. ASZ-BETRIEBSFÜHRUNG

Die ASZ-Betriebsführung durch die O.Ö. LAVU GmbH gewährleistet einen landesweit einheitlichen Standard bezüglich der rechtlichen und organisatorischen Abwicklung der Alt- und Problemstoffsammlung. Das Unternehmen ist von den BAV mit der Betriebsführung in 130 ASZ (Stand 2/2021) beauftragt.

B.1 Administration im ASZ

Abfalldatensystem „ADS“, Registriertkassa „Bonette“, „SumUP“

Zur Automatisierung der administrativen Abläufe im ASZ (Ausstellung von Annahmescheinen, Begleitscheinen, Kassaquittungen etc.) wurde 2020 laufend die Software des Abfalldatensystems „ADS“ angepasst, neue Versionen an die ASZ ausgeliefert und MitarbeiterInnen geschult. Die Software funktioniert off- und online und synchronisiert Daten selbständig mit der LAVU-Zentrale. Die Software der Registrierkassen „Bonette“ wurde laufend erneuert und mit dem Hersteller Verbesserungen in der Datensynchronisation entwickelt. 2020 wurde in den ASZ die Möglichkeit zur Bezahlung der kostenpflichtigen Privatanlieferung mittels Kartenzahlung „SumUp“ geschaffen.

EDV/ADS Einsätze	Anzahl ASZ	EDV/ADS Einsätze	Anzahl ASZ
ADS-Installationen	129	Kartenzahlung SumUP	82
Registrierkassen mobil	138		

B.2 Organisatorische Abwicklung

ASZ-Handbuch

Das ASZ-Handbuch (Digitale Version online seit Juli 2017) ist geltendes Dokument des Umweltmanagementhandbuchs (UMH) und regelt die organisatorische Abwicklung des ASZ-Betriebes.

Das ASZ-Handbuch gliedert sich in 3 Bereiche:

- Teil A: Abfall-Info (Annahmeliste siehe Tabelle S. 13)
- Teil B: Betrieb
- Teil C: Allgemein

Revisionen 2020 siehe ASZ-Servicetouren.



ASZ-Betreuung

Der ASZ-Betrieb wird durch regelmäßig wiederkehrende ASZ-Servicetouren sowie durch sicherheitstechnische, arbeitsmedizinische und durch Überprüfungen von Behörden (OÖ Umweltrechtsabteilung, Bezirkshauptmannschaft, Arbeitsinspektorat, Feuerpolizei, Baupolizei etc.) laufend begleitet. Die arbeitsmedizinische Betreuung erfolgt durch Dr. Christoph Selenko vom Zentrum für Arbeitsmedizin und Sicherheitsmanagement (ASZ) in Linz. Die ASZ-Betreuung umfasst auch sämtliche Leistungen hinsichtlich arbeitsrechtlicher, sicherheitsrelevanter und sozialer Belange sowie regelmäßige Unterweisungen an Arbeitsmitteln und Arbeitsstoffen (sonstige Betreuungen). Für den ASZ-Betrieb außerhalb der LAVU-Bürozeiten steht eine permanente Rufbereitschaft zur Verfügung. Im Jahr 2020 fielen **6.860 Stunden** Bereitschaftsdienst (rund um die Uhr) an.

	Betreuungsbesuche/ Art der Besuche	Anzahl
961	Sicherheitsfachkraft (SFK), Arbeitsmediziner (AM)	169
	Unterweisungen nach § 14 ASchG	132
	Sonstige Betreuungen	660

ASZ-Servicetouren

Monat	Handbuch-Revisionen/Themen
61 Servicetouren	* Tourenvorbesprechungen
	01/02 A2. 2565 Baustyropor; A3. 3212 Alu-Kaffeekapseln; A5. 4300 Umgang mit Filtermatten; B.4.3.5. ASZ-Preisliste; Auswertung Behälterbefüllung/Verpressung; Fassanhänger Jahresmenge;
	04.03.* 03/04 A4. 4030/4031 Adaptierung getrennte Sammlung Bildschirmgeräte; A3. 3220 Kabelschrott Qualitätskontrolle; ASZ-Büroorganisation Inhaltsverzeichnis, Ergänzung STP Pkt II (SFK);
	01.07.* 07/08/09 A1. 1000 Aufhebung Annahmestop Textilien; A1. 1010 Qualitätskriterien Schuhe; jährliche Sicherheitsunterweisung;
	30.09.* 10/11 Abtransport nicht entnehmbarer Akkus in ESTB; A5. 4300 Altlacke & Werkstättenabfälle; A5. 4390 Asbestzement Eternit;
	12 A2. 2565 EPS-Styropor Qualität; A3. 3580/3581 Reifensammlung Änderung ab 1.1.21; B.4.1./B.4.2. ASZ-Handbuch Teil B.4. zur Gänze online;

LEISTUNGS- BERICHT 2020



nachhaltig

innovativ

kommunal

B.3 Berechtigungen

Unternehmensbezogene Bescheide (siehe Organigramm S. 3)

Anlagenbezogene Bescheide

ALZ Betriebsbewilligung: §29 AWG UR-305235/51-2001, 12.12.2002

ASZ Bescheidliste: 768 Genehmigungsbescheide (bau-, gewerbe-, abfall- und wasserrechtlich) für die LAVU-Betriebsführung

ASZ-Bescheidliste (nur bau- und gewerberechtliche Bescheide, Stand 01.02.2021)

BAV	ASZ-Nr.	ASZ	Inbetriebn.	Baurecht	Gewerberecht
BR	1	Altheim	01.07.1992	03.01.1991	Zi 153/9/1991-2582
	2	Braunau	23.06.2008	03.09.2007	Zi 111a/605/2-49/2007
	3	Eggelsberg	01.11.1991	03.06.1991	Zi 131/9-711-1991
	4	Hochburg/Ach	01.12.1990	29.10.1990	Zi 131/9-19/1990
	6	Lengau	01.12.1991	20.08.1991	Bau-131-0/24-1991
	7	Mattighofen	19.04.2010	18.05.2009	131/9-15/2009
	8	Ostermiething	05.12.2014	08.04.2014	Bau 1/B/2014
	9	Utendorf	13.10.2000	05.06.2000	Zi 131/9-19/2000
	5	4 Sonnen	02.06.2006	25.05.2005	Zi 131/9-12/2005
EF	25	Alkoven/Wihering	11.09.2015	16.09.2014	Zi 131-9-50/2014
	21	Eferding	02.10.2007	14.03.2007	Zi 313-9/23/05/12-2007
	22	Hartkirchen	01.08.1991	05.02.1991	131-9/SbgStr.Alt/91
GM	60	Altmünster	01.05.1991	25.06.1992	III-131/8/056-1992
	61	Bad Goisern	05.04.2013	09.05.1995	131-9/122-95
	62	Bad Ischl	01.12.1989	n.v.	n.v.
	63	Ebensee	16.12.2009	18.09.2009	III/2-5237-2009
	64	Gmunden	09.01.2002	17.09.2001	BauR1-153/9-8433-2001
	65	Grünau	20.06.2007	26.06.2006	Zi 131-9
	75	Gosau	28.10.2011	10.05.2011	Bau-2134/2011 Hu
	66	Hallstatt	01.09.2003	08.09.2014	Bau-344/2014-Scha
	67	Kirchham	18.04.2012	14.06.2011	Bau 13/2011
	68	Laakirchen	01.11.2008	09.07.2008	Zi.131-9-5882/08
	69	Obertraun	01.04.1997	n.v.	n.v.
	72	Scharstein	01.01.2008	n.v.	n.v.
	71	St. Wolfgang	01.01.2015	25.08.2014	131-9-6817/2-2013
	73	Vorchdorf	02.12.2011	28.07.2011	Bau 42/3 2011/131-9
GR	89	Gaspoltshofen	08.01.2010	29.06.2009	BauA-35/2008/Mi
	81	Grieskirchen	05.05.2009	11.02.2008	Bau 131-1/30-2007
	82	Kallham	02.12.2011	24.01.2011	Bau-401/34-2010
	85	Neukirchen/W.	01.10.2013	05.04.2013	BA-568/13-Pa
	84	Pram	04.01.2012	25.05.2011	131-526/2011
	83	Steegen	02.09.2005	06.10.2004	Bau-201-10/2004
	86	Wallern	08.01.2010	11.05.2009	Bau-131/9-1006/5-2009-Si/722
	87	Weibern	01.09.1988	28.09.1990	Bau-401/18-1990
	88	Waizenkirchen	01.01.2002	20.06.2001	Bau-201/3352
KI	100	Echt O.K.-Oberes Kremstal	24.10.2012	08.05.2012	131/5-02/2011
	90	Grünburg	01.07.1990	18.05.1990	Bau-239-1990
	91	Hinterstoder	04.08.2007	22.02.2007	BauR-131/9-2007
	93	Klaus	01.07.1994	21.04.1993	Bau 626-1993
	94	Kremsmünster	01.07.1989	20.07.1989	825/1-89-131/9
	95	Molln	01.10.1994	12.08.1993	Bau 111/1993
	96	Pettenbach	16.03.2001	04.10.2000	Bau-28/2000
	99	Schlierbach	02.11.2007	08.03.2007	Bau-153-9/2007
	98	Warthberg/K.	01.11.2012	22.08.2012	Bau 401/Hiersdorf 38/2012
	97	Windschlagarsten	01.12.2000	21.06.2000	Bau 131 9/1666/2000
LL	105	Ansfelden	01.07.1989	07.06.1989	Bau 376/89
	106	Asten/St. Florian	11.10.2013	16.11.2012	Bau-401/46/2012
	107	Enns	01.09.1994	02.06.1992	131-9/074-1991
	108	Hörsching	09.11.2001	05.04.2001	Zi. 131-9-1535-2001
	109	Kronstorf	30.07.2004	n.v.	n.v.
	110	Leonding	02.05.2003	15.07.2002	III/1-1375-131/9-2002
	111	Kremstal	01.10.2018	24.03.2017	131/9-9/2017
	113	Traun	16.08.2013	22.01.2013	III/1-1311-129-2012
PE	120	Grein	12.10.2011	27.12.2010	Bau-44/2010
	123	Pabneukirchen	01.08.1991	29.05.1991	Bau-153-9/13-1991
	124	Perg	04.01.2016	23.12.2014	Bau-29-07-130/2014
	125	Schwertberg	18.09.2019	n.v.	n.v.
	126	St. Georgen/G.	02.12.2005	04.08.2005	Zi. 033/10/2005

BAV	ASZ-Nr.	ASZ	Inbetriebn.	Baurecht	Gewerberecht
RI	132	Eberschwang	01.12.1989	29.04.1991	Bau 407-1991
	135	Gurten	01.02.1997	12.10.1995	131/9-850/1995
	138	Kobenauf/Serwald	10.12.2010	02.02.2010	Bau-53/2009
	140	Mettmach	01.09.2003	16.01.2002	131/9-30-2000
	141	Obernberg	18.12.1998	01.07.1998	131/9-946-1998
	145	Region Ried	10.12.2012	23.04.2012	Bau-1580/2012-10
	148	Taiskirchen	13.05.1998	07.09.1992	131-9-1992
	150	Utzenaich	01.09.1991	27.05.1991	Bau 131-9/9-1991
RO	170	Aigen-Schlägl	02.10.2017	07.02.2017	B-2016-1108-00068
	160	Altenfelden	05.07.2013	09.10.2012	Bau-16/2012
	176	Grenzland	11.09.2009	n.v.	n.v.
	161	Haslach	23.05.2003	09.07.2002	Bau-Am Bach 11/1-2002/ASZ
	172	Helfenberg	19.10.2006	09.09.2005	Bau-ASZ
	174	Hofkirchen	21.10.2011	10.12.2010	Ge20-99-2010/inkl Baurecht
	164	Lembach	08.11.2002	10.06.2002	Bau01-2/2002
	175	Neustift	09.10.2010	n.v.	n.v.
	165	Rohrbach	03.07.2000	29.02.2000	BauR01-10-5-1999
	166	St. Martin	26.09.2017	09.03.2017	Bau-3/2017
	167	St. Veit	01.02.1995	04.08.1994	Bau 14/1994
	168	St. Peter	12.10.2006	04.06.2004	131-9/9-2003
	169	Sarleinsbach	01.12.1996	20.11.1995	Zi: 131-226-45/1995
	171	Ulrichsberg	29.10.2007	n.v.	n.v.
SD	180	Andorf	01.07.2005	10.11.2004	Zi: 131-9/36-2004
	182	Engelhartzell	12.11.1999	05.10.1998	Zi: 131-9/2-1998
	183	Esternberg	23.10.2013	03.04.2013	131-9-1931/2013
	184	Münzkirchen	17.05.2002	21.11.2001	Baufreistellung
	185	Raab	13.07.2001	12.12.2000	Zi: 131-9/R-493/2000
	189	Schärding	15.07.2011	29.09.2010	Bau-416-846-2010
	190	Taufkirchen/Pr.	28.04.2007	14.07.2016	131-9-10-2016-WM
	191	Zell/Pr.	03.10.2008	10.03.2008	Bau/A-02-2008
SE	200	Bad Hall	04.09.2009	16.09.2008	Bau-153-9/649-2008
	201	Garsten	19.12.2003	09.07.2003	Bau-131-9-22-2003
	202	Großraming	01.07.1991	12.12.1990	Zi: 131-9/1990
	205	Sierning	01.04.1991	06.09.1990	Bau-79/1990
	206	Temberg	01.07.1994	19.05.1993	Zi: 131-9-13-1993
	207	Weyer-Markt	01.09.1994	24.01.1994	Bau-1715-1993
	208	Wolfern	27.10.2014	12.05.2014	Bau-791/2014/3
UU	220	Alberndorf	23.12.2011	01.06.2011	Bau-1/01-2011/20
	221	Altenberg	01.11.2003	22.04.1993	Bau-1/5-1993
	222	Bad Leonfelden	27.04.2018	24.05.2017	Bau-1182/2017
	223	Engerwitzdorf	01.12.1993	26.05.1993	Zi: 030-4/68-1992
	234	Feldkirchen	01.01.2005	27.08.2002	131-9/1304-2002
	224	Gallneukirchen	06.10.2003	n.v.	n.v.
	225	Hellmonsödt	01.11.1991	16.07.1991	Zi: 153/802/17-1991
	226	Herzogsdorf	03.09.2010	21.09.2009	Bau-25/2009
	227	Lichtenberg	10.11.1998	06.11.1998	131/0-17/1998
	236	Oberneukirchen	29.07.2009	24.11.2008	131/9-37-2008
	228	Puchenu	01.07.1994	15.07.1993	Zi: 131-9-1400-1993
	232	Sleyregg	01.09.1994	09.02.1994	Zi: 131-9-1993/46
	233	Walding	01.08.1994	22.09.1993	Zi: 0300-40-93/K
VB	240	Ampfwang	01.12.1991	10.09.1991	Bau-401/31-1991
	242	Frankenburg	01.04.1993	19.05.1992	Zi: 131/9-0023-1992
	243	Frankenmarkt	01.03.1997	01.07.1996	Bau2121-1996
	244	Lenzing	01.07.1994	20.08.1992	Bau-2011-1863-1991
	245	Mondestrand	07.05.2004	21.07.2003	Bau - 4-2003
	246	Region Hausruck	29.04.2016	15.12.2014	131/0-3-2014/En
	247	St. Georgen i.A.	10.11.2007	02.04.2007	Bau-131/9-B0108-2007
	248	Schwandenstadt	01.06.1993	18.06.1993	Bau 131-9-1993/27
	249	Seewalchen	01.07.1990	09.10.1990	Zi: 131-9/16-1990
	250	Timelkam	02.04.1999	29.04.1997	Bau-401-17/4-1997
	251	Unterach	01.03.1997	25.07.1996	Zi: 131/9-37-95
	252	Vöcklabruck	01.06.1992	16.09.1991	Zi: BP 48/91
	253	Vöcklamarkt	23.10.2009	21.04.2009	Bau-46-2008
WL	260	Buchkirchen	01.02.2021	01.09.2020	BHwLBA-2020-17572/16-BCK
	263	Gunskirchen	09.12.2011	30.06.2011	BauR-303-29/2011
	271	Lindau	25.10.2011	03.03.2011	131-9-15876-2011
	265	Marchtrenk	02.12.2011	12.07.2011	II-131-9-47/2011
	268	Sattledt	02.03.2012	19.12.1995	13/131-9/36-1995
	270	Stadl-Paura	04.10.2011	21.02.2011	Gem-131-9-4/2011
	273	Thalheim	02.01.2012	26.07.2011	Bau-20/2011
WE	295	Wels-Nord	03.03.2014	21.01.2014	BZ-BauR-1013-2013
	296	Wels Mitterhoferstraße	01.11.1995	27.12.1994	MA 11-BauR-1270-1994a
					314.684/1-III/3/92
					13.05.1998
					01.02.2010
					06.06.2002
					06.07.1998
					04.04.2012
					13.05.1998
					29.11.1993
					08.02.2017
					13.07.2012
					18.12.2008
					09.07.2002
					30.08.2005
					10.12.2010
					23.05.2002
					03.11.2009
					21.01.2000
					26.06.2017
					27.07.1994
					19.04.2004
					20.10.1998
					14.05.2007
					09.12.2004
					01.04.1998



nachhaltig

innovativ

kommunal

C. ASZ-PERSONALBEISTELLUNG

C.1 Personalverwaltung

Die ASZ-Personalverwaltung umfasst sämtliche Leistungen bzgl. Personalaufnahme, Personalentwicklung, Dienstverträge, Lohnverrechnung, An-/Abmeldung, Abschluss von Betriebsvereinbarungen, Vereinbarung mit Mitarbeitervorsorgekasse sowie die Bereitstellung von Ersatzpersonal zur Gewährleistung eines reibungslosen ASZ-Betriebes.

	BAV	ASZ	Einsatzstunden	BAV	ASZ	Einsatzstunden
Personaleinsatz	BR	9	60.931	SD	8	21.745
	EF	3	13.089	SE	8	30.469
	FR	2	10.847	UU	16	54.803
	GM	15	33.017	VB	13	53.779
	GR	9	28.000	WL	7	20.770
	KI	11	25.095	L	1	259
	LL	8	43.100	SR	0	0
	PE	5	26.752	WE	2	10.106
	RI	8	33.693	Gesamt	139¹	501.667
	RO	14	35.185			

¹ Stand 31.12.2020

Hinsichtlich des Personaleinsatzes sind zwischen BAV/ Statutarstädten, Gemeinden und der O.Ö. LAVU GmbH für 139 ASZ Vereinbarungen abgeschlossen. Zum Zeitpunkt 31.12.2020 sind 715 LAVU MitarbeiterInnen (inkl. Aushilfskräfte) in den ASZ beschäftigt. In den restlichen ASZ ist Personal von Dritten (Gemeinden, Straßenmeisterei) beigestellt.

C.2 Beistellung von Schutzausrüstung

Die ASZ-Tätigkeit erfordert zum Schutz der ArbeitnehmerInnen eine bestimmte Arbeitskleidung, durch die keine Gefährdung der Sicherheit und Gesundheit bewirkt wird.

Im Jahr 2020 wurden rund 13.500 Schutzartikel (entsprechend dem ASchG.) und weitere 19.500 Artikel (Covid - Schutzausrüstung) an die ASZ-MitarbeiterInnen ausgegeben.



D. ASZ-SAMMLUNG & VERWERTUNG

D.1 ASZ-Sammelsystem

In den ASZ werden mehr als 80 verschiedene Alt- und Problemstoffe aus Haushalten und von Gewerbebetrieben sortenrein und unter Aufsicht übernommen. Rund 80% der übernommenen Abfälle werden einer stofflichen Verwertung zugeführt. Die Abfälle gliedern sich in die Gruppen **Sammlung zur Wiederverwertung**, **Sammlung zur Verwertung** und **Sammlung zur Beseitigung** (Details siehe ASZ-Annahmeliste S. 12).



Abfall-Logistikzentrum in Wels

Dezentrale Sammlung

Für folgende Abfallarten werden auch dezentrale Sammlungen zur Durchführung angeboten:

- Mobile Problemstoffsammlung: im Auftrag von Gemeinden und BAV
- Autowracksammlung: für Private, Betriebe und Gemeinden
- Sonstige Betriebsentsorgungen, insbesondere für gefährliche Abfälle (u.a. Altöl, Altlacke, ...) sowie Altspeiseöl

ASZ-Annahmeliste (Stand 01.02.2021)

Abfälle zur WIEDERVERWENDUNG

Art.Nr.	Schl.Nr.	Bezeichnung
1000	58107	Textilien
1010	14706	Schuhe
1100	57129	Cartridges & Tintenpatronen zur Wiederbefüllung
1445	35230	Mobiltelefone Handy
1501	--	Grossmöbel
1502	--	Kleinmöbel & Sport-/Freizeitgeräte
1505	--	Hausrat
1510	--	Elektro-Grossgeräte für die Wiederverwendung
1520	--	Kühlgeräte für die Wiederverwendung
1530	--	Bildschirmgeräte für die Wiederverwendung
1540	--	Elektro-Kleingeräte für die Wiederverwendung

Verpackungen zur STOFFLICHEN VERWERTUNG

Art.Nr.	Schl.Nr.	Bezeichnung
2100	91201	Kartonagen
2200	35105	Metallverpackungen
2300	31468	Weißglas
2300	31469	Buntglas
2400	18702	Getränke-Verbundkartons
2510	57130	PET-farblos
2511	57130	PET-bunt
2520	57118	Kunststoff-Hohlkörper
2540	57119	Kunststoff-Verpackungsfolien
2550	57118	PP-Verschlüsse
2560	57118	PS/PP Kunststoffverpackung
2565	57108	EPS-Styropor
2570	91207	Sonstige Kunststoffverpackungen
2580	17201	Holzverpackungen

Altstoffe zur STOFFLICHEN VERWERTUNG

Art.Nr.	Schl.Nr.	Bezeichnung
3000	18718	Altpapier
3200	35103	Alteisen
3210	35315	Nichteisen-Metalle
3211	35315	Armaturen & Messing
3212	35315	Alu-Kaffeekapseln
3220	35314	Kabelschrott

Altstoffe zur STOFFLICHEN VERWERTUNG

Art.Nr.	Schl.Nr.	Bezeichnung
3300	31408	Flachglas
3310	31465	Altfenster
3315	31465	Altfenster PVC
3400	12302	Speisefett & Speiseöl
3430	54207	Kerzen (-wachs)
3520	57128	Hartkunststoffe
3540	57119	Kunststoff-sonstige Folien
3570	57116	PVC-Bodenbeläge
3571	57115	Filmmaterial
3572	57117	Compact-Disk (CD)
3580/81	57502	Altreifen/Sonderreifen
3585	57502	Reifen mit Felgen
3600	31409	Mineralischer Bauschutt
3610	91206	Gipskarton
3701	17201-01	Altholz stofflich
3702	17202-01	Altholz thermisch
3703	17201	Altholz mix
3900	91701	Grünabfälle
3910	91701	Häckselmaterial

Elektroaltgeräte zur STOFFLICHEN VERWERTUNG

Art.Nr.	Schl.Nr.	Bezeichnung
4010	35221	Elektro-Grossgeräte
4015	35201	Nachtspeicheröfen
4020	35205	Kühlgeräte
4030	35212	Bildschirmgeräte
4040	35230	Elektrokleingeräte
4050	35339	Gasentladungslampen
4060	35221	Photovoltaik-Module

Batterien zur STOFFLICHEN VERWERTUNG

Art.Nr.	Schl.Nr.	Bezeichnung
4100	35322	Fahrzeuggeladen
4110	35338	Gerätebatterien
4111	35337	Lithium-Batterien
4120	35323	Ni-Cd Akkumulatoren

Problemstoffe/

Gefährliche Abfälle zur STOFFLICHEN VERWERTUNG

Art.Nr.	Schl.Nr.	Bezeichnung
4200	35203	Altfahrzeuge
4220	59804	Gasflaschen
4230	59801	Feuerlöscher

Problemstoffe/

Gefährliche Abfälle zur SONSTIGEN VERWERTUNG

Art.Nr.	Schl.Nr.	Bezeichnung
4250	54102	Altöl
4260	55374	Lösemittel-Wassergemische
4270	52102	Säuregemische
4275	52402	Laugengemische

Problemstoffe/

Gefährliche Abfälle zur BESEITIGUNG

Art.Nr.	Schl.Nr.	Bezeichnung
4300	55502	Altlacke & Werkstättenabfälle
4310	57127	Kunststoffballagen mit schädli. Restinhalten
4330	59305	Schädlingsbekämpfungs- & Chemikalienreste
4350	59803	Spraydosen mit Restinhalt
4360	54110	Kondensatoren
4380	57108.77	XPS-Dämmplatten
4385	31437	Mineralwolle
4390	31412	Asbestzement Eternit

Sonstige Abfälle zur BESEITIGUNG

Art.Nr.	Schl.Nr.	Bezeichnung
4400	91101	Restabfall
4420	91401	Sperrige Abfälle
4422	91401	Netze & Schnüre
4430	91206	Bau-Restmassen
4450	55510	Dispersionsfarben & Anstrichmittel
4460	53501	Altmedikamente vorsortiert
4465	97105	Injektionsnadeln
4466	97104	Ungefährliche medizinische Abfälle

ASZ-Annahmeliste = Liste bedeutender Umweltaspekte gemäß EMAS

Farbleitsystem:

Glas/Grünabfälle = Weiß/Grün
 Kunststoffe = Gelb
 Metalle = Blau
 Problemstoffe/Gef. Abfälle = Orange
 Kartonagen/ Altpapier = Rot
 Holzverpackungen/Sonstige Altstoffe = Braun
 Elektroaltgeräte/Batterien = Magenta
 Sonstige Abfälle = Grau



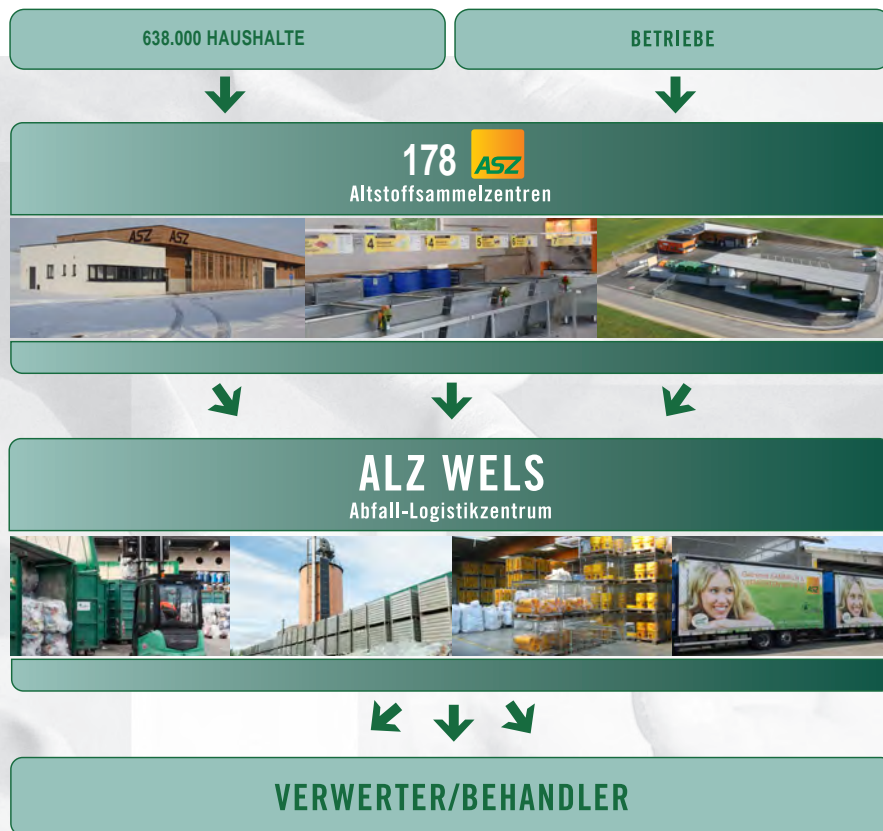
nachhaltig

innovativ

kommunal

D.2 ASZ-Logistik

Die Entsorgung der übernommenen Abfälle wird für alle ASZ nahezu ausschließlich durch die LAVU selbst oder durch von ihr beauftragte Dritte durchgeführt. Insgesamt werden von der LAVU 178 ASZ mittels einer effizienten Sammeltransport-Logistik direkt entsorgt. Die Manipulation und Distribution der gesammelten Alt- und Problemstoffe erfolgt über das Abfall-Logistikzentrum (ALZ) in Wels.



D.3 Abfall-Logistikzentrum (ALZ)

Das ALZ fungiert als funktionelle und logistische Drehscheibe für das ASZ-System.

Lagerbetrieb

- Hallenlager
- Freilager
- Sonderlager für gefährliche Abfälle

Behandlungsbetrieb

- „ÖLI“-Anlage: Altspeseöl-, Wasch- & Aufbereitungsanlage (seit 2002)
- Elektronikschrott-Demontage (seit 2000)
- Holz-Hackschnitzelaufbereitung
- Sortierung Cartridges/Tintenpatronen
- Reifen-Demontage
- Feuerlöscher-Aufbereitung



„ÖLI“-Anlage

Support-Einrichtungen

- Betriebsmittellager/Magazin
- Betriebstankstelle
- E-Tankstelle
- Werkstätte
- Waschplatz
- Hackschnitzel-Heisanlage 350 kW



Elektronikschrott-Demontage

D.4 Speiseölzertifizierung ISCC

Audit 18./26.06.2020

ISCC (International Sustainability & Carbon Certification) ist ein Zertifizierungssystem, das eine Unterscheidung zw. nachhaltiger und nicht nachhaltiger Biomasse erlaubt, inkl. Zuordnung von Treibhausgasemissionen auf den verschiedenen Stufen der Wertschöpfungskette. Auch die LAVU ist durch die Übernahme von Altspeseöl für die Biodieselproduktion ein Teil in der Wertschöpfungskette und unterzieht sich einem jährlichen Zertifizierungsprozess im ALZ und in den ASZ. Die LAVU garantiert bei der Aufbereitung im ALZ die Reinheit von Altspeseöl. D.h. zu keiner Zeit werden die Abfälle bzw. Reststoffe mit neuer Biomasse (sprich: Öl) vermischt.

NEWS: Ab 2020 neuer innovativer Haushalts-Öli - 100 % Recycling hergestellt aus Hartkunststoffen - gesammelt in den öö ASZ.

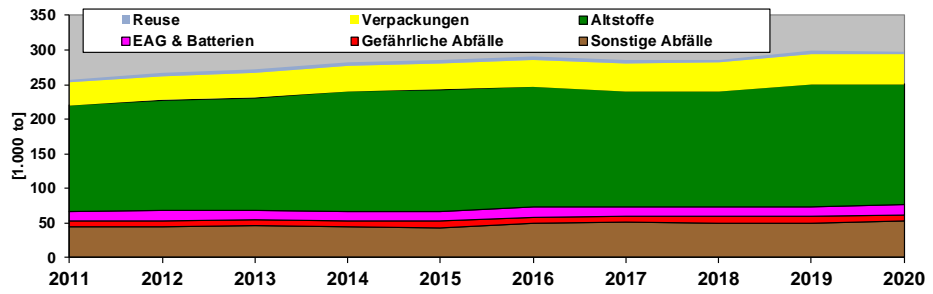




D.5 Datenmanagement

ASZ-Sammelmengen Übersicht 2011 - 2020 [to]

	2011	2012	2013	2014	2015	2016	2017	2018	2019	2020
Wiederverwendung	4.155	4.129	4.226	4.186	4.370	4.359	4.363	4.362	4.525	3.259
Verpackungen	33.556	34.358	36.262	36.764	37.623	39.137	40.597	41.547	43.819	44.361
Altstoffe	152.817	160.158	162.680	173.611	176.668	173.931	166.718	167.044	176.530	174.073
EAG & Batterien	14.660	14.619	14.394	14.187	14.007	14.235	13.744	13.487	13.872	14.580
Gefährl. Abfälle	7.410	7.647	8.048	8.249	8.735	9.631	8.781	8.879	9.451	9.226
Sonstige Abfälle	44.981	45.271	46.100	44.613	43.654	49.077	50.822	50.508	50.513	52.156
GESAMT	257.580	266.182	271.711	281.611	285.058	290.370	285.024	285.827	298.710	297.653
[kg/EW*]	182	188	192	194	196	200	194,5	193	201,5	199,7



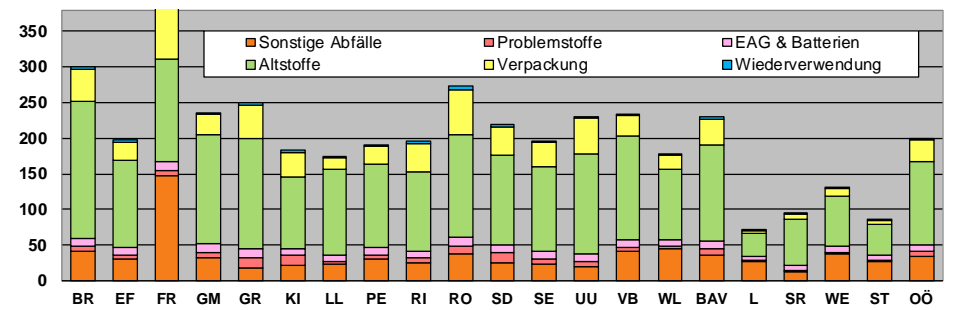
ASZ-Sammlung 2020 „EAG & Batterien“ [kg/EW*]

	BR	EF	FR	GM	GR	KI	LL	PE	RI	RO	SD	SE	UU	VB	WL	L	SR	WE	OÖ
E-Großgeräte	3,6	2,9	3,7	3,7	3,7	2,8	2,4	3,1	2,4	4,0	3,4	2,5	3,3	3,0	2,3	2,0	2,6	2,3	2,9
Kühlgeräte	1,8	1,6	1,5	1,8	1,8	1,6	1,4	1,5	1,5	1,7	1,5	1,5	1,4	1,5	1,4	1,1	1,0	2,0	1,5
Bildschirmgeräte	0,8	0,6	0,9	0,8	0,9	0,9	0,5	0,6	0,8	1,0	0,9	0,7	0,6	0,7	0,6	0,3	0,5	0,5	0,6
Flachbildschirme	0,5	0,4	0,2	0,5	0,5	0,3	0,5	0,4	0,3	0,3	0,4	0,4	0,5	0,4	0,4	0,3	0,3	0,6	0,4
E-Kleingeräte	3,5	3,8	4,0	3,9	4,5	3,2	3,3	3,7	3,2	3,9	4,1	3,6	3,7	3,9	3,3	1,6	2,5	2,7	3,3
Gasent.lampen	0,1	0,1	0,1	0,1	0,1	0,1	0,1	0,1	0,1	0,1	0,1	0,1	0,1	0,1	0,1	0,1	0,0	0,1	0,1
Fahrzeuggatterien	0,7	0,7	1,0	0,8	1,0	0,6	0,5	0,7	0,6	0,9	0,7	0,7	0,7	0,8	0,5	0,2	0,3	0,3	0,6
Gerätebatterien	0,3	0,3	0,4	0,3	0,3	0,4	0,2	0,3	0,3	0,4	0,3	0,3	0,3	0,3	0,2	0,1	0,2	0,2	0,3
GESAMT	11,1	10,4	11,7	11,8	12,8	9,9	9,0	10,3	9,2	12,3	11,2	9,9	10,7	10,6	8,7	5,8	7,5	8,7	9,7

ASZ-Sammelmengen 2020 je BAV [kg/EW*]

*EW 2019 1.490 Mio.

	BR	EF	FR	GM	GR	KI	LL	PE	RI	RO	SD	SE	UU	VB	WL	L	SR	WE	OÖ
Wiederverwendung	4,2	2,5	1,5	2,0	3,8	2,6	1,7	1,8	3,2	5,0	3,3	2,3	2,8	1,8	1,8	0,4	1,9	0,8	2,2
Verpackungen	46	26	77	28	47	35	16	24	40	63	39	34	50	29	19	3	6	10	30
Altstoffe	192	121	144	153	154	101	122	117	111	144	125	119	139	146	100	32	65	71	117
EAG & Batterien	11	11	12	12	13	10	9	10	9	12	11	10	11	11	9	6	7	9	10
Problemstoffe	6,8	5,8	7,8	8,7	15,0	14,2	3,3	5,4	6,1	10,8	13,4	7,6	8,0	5,6	3,5	0,9	1,1	1,6	6,2
Sonstige Abfälle	41	31	147	31	17	21	23	31	26	38	26	23	20	41	45	27	13	38	35
GESAMT	301	197	389	234	250	183	175	190	196	274	219	196	230	233	178	70	95	131	200



ASZ-Sammlung 2020 „Verpackungen“ [kg/EW*]

	BR	EF	FR	GM	GR	KI	LL	PE	RI	RO	SD	SE	UU	VB	WL	L	SR	WE	OÖ
Papier	18	14	32	16	22	14	9	13	17	25	20	16	23	15	11	2	3	7	14
Metall	2	1	4	1	2	2	0	1	2	3	2	1	2	1	0	0	0	0	1
Glas	13	8	23	9	16	14	4	8	12	19	11	10	18	8	5	1	1	2	9
LVP	12	4	18	2	6	5	2	3	9	16	6	6	7	4	2	0	1	1	5
GESAMT	46	26	77	28	47	35	16	24	40	63	39	34	50	29	19	3	6	10	30

LVP = Leichtverpackungen



nachhaltig



innovativ



kommunal

Übersicht Abfallmengen - Quoten - Umweltauswirkung

Abfallstoffe 2020 [1.000 t]	ASZ ges. ¹	ASZ LAVU ²	LAVU ges. ³	Abfallgruppen 2020 [1.000 t]	ASZ ges. ¹	ASZ LAVU ²	LAVU ges. ³
Papier	30,8	12,8	13,0	Wiederverwendung	3,3	3,0	3,1
Metalle	39,1	35,5	35,8	Verpackungen	44,4	14,1	14,4
Glas	17,3	3,3	3,4	Altstoffe	174,1	56,6	63,6
Kunststoffe	12,5	11,1	12,1	EAG & Batterien	14,6	13,8	13,9
Sonstige Altstoffe	136,2	24,5	30,4	Gefährliche Abfälle	8,8	6,9	6,9
Sonst. Gefährliche Abfälle	8,5	6,7	6,7	Sonstige Abfälle	52,1	2,0	2,0
Sonstige Abfälle	52,1	2,0	2,0	Gesamt	297,3	96,5	104,0
Gesamt	296,5	95,9	103,4				

Quoten [%]	2020 ASZ ges. ¹	2019 ASZ ges. ¹	2020 ASZ LAVU ²	2019 ASZ LAVU ²	2020 LAVU ges. ³	2019 LAVU ges. ³
Wiederverwendung	1,3	1,7	3,7	5,0	3,5	4,8
Verwertung stofflich	64,5	64,6	75,5	75,2	73,8	73,6
Verwertung thermisch	14,5	14,5	13,8	12,4	16,1	14,5
Beseitigung thermisch	13,2	12,9	2,7	2,7	2,5	2,6
Beseitigung Deponie	6,5	6,3	4,3	4,7	4,0	4,4

CO2/Energieeinsparung	Einheit	2020 ASZ ges. ¹	2020 ASZ LAVU ²	2020 LAVU ges. ³
CO2-Ersparnis	[1.000 t CO2]	218,5	129,5	135,7
CO2-Ersparnis/Äquivalent	[Mio.Pkw-km]	1.285	762	798
Energieeinsparung	[PJ]	5.376	3.725	3.869
	Mio.[kWh]	1.493,3	1.034,6	1.074,6
Energieeinsparung/ Äquivalent: 1 HH (Haushalt) E _{elektr.} : 5.000 kWh/a	1.000 HH	299	207	215

¹ ASZ Gesamtmenge

² ASZ Entsorgung über LAVU

³ ASZ Entsorgung über LAVU und dezentrale Mengen (nicht ASZ)



GÜLTIGKEITSERKLÄRUNG & ZERTIFIKATE ISO 14001/EMAS, ISCC, Energieaudit

ERKLÄRUNG DES UMWELTGUTACHTERS ZU DEN BEGUTACHTUNGS- UND VALIDIERUNGSTÄTIGKEITEN
RK-003/2021 - EMAS

Der unterzeichnende EMAS-Umweltgutachter **DI Dr. Rudolf KANZIAN** mit der **Registrierungsnummer AT-V-0021 zugelassen** für den **Bereich 38.1 (NACE-Code)** bestätigt folgende Begutachtung



O.Ö. Landes-Abfallverwertungsunternehmen AG
Maderspergerstraße 16, 4600 Wels

Die Organisation hat wie im **Leistungsbericht 2020 (Umwelterklärung)** angegeben, alle **Anforderungen der Verordnung (EG) Nr. 1221/2009** des Europäischen Parlaments und des Rates vom 25. November 2009 **in der Fassung der Verordnung EU 1505/2017 bzw. 2018/2026 über die freiwillige Teilnahme von Organisationen in einem Gemeinschaftssystem für Umweltmanagement und die Umweltbetriebsprüfung (EMAS) erfüllt.**

Mit der Unterzeichnung dieser Erklärung wird bestätigt, dass

- die Begutachtung und Validierung in voller Übereinstimmung mit den Anforderungen der Verordnung (EG) Nr. 1221/2009, 2017/1505 und 2018/2026 durchgeführt wurden,
- das Ergebnis der Begutachtung und Validierung bestätigt, dass keine Belege für die Nichteinhaltung der geltenden Umweltvorschriften vorliegen,
- die Daten und Angaben der Umwelterklärung der Organisation ein verlässliches, glaubhaftes und wahrheitsgetreues Bild sämtlicher Tätigkeiten der Organisation innerhalb des in der Umwelterklärung angegebenen Bereichs geben.

Diese Erklärung kann nicht mit einer EMAS-Registrierung gleichgesetzt werden. Die EMAS-Registrierung kann nur durch eine zuständige Stelle gemäß der Verordnung (EG) Nr. 1221/2009 erfolgen. Diese Erklärung darf nicht als eigenständige Grundlage für die Unterrichtung der Öffentlichkeit verwendet werden.



DI Dr. Rudolf Kanzian
Feldkirchen, 01. März 2021



DI Dr. Rudolf Kanzian
EMAS-Umweltgutachter
Hofenweg 24
9560 Feldkirchen

ZERTIFIKAT
RK-003/2021 - ISO 14001

Der **EMAS-Gutachter DI Dr. Rudolf KANZIAN (Reg.Nr. AT-V-021)** bestätigt, dass das Unternehmen



O.Ö. Landes-Abfallverwertungsunternehmen AG
Maderspergerstraße 16, 4600 Wels

für die Bereiche

- **Sammlung, Zwischenlagerung und Behandlung von Altstoffen, gefährlichen und nichtgefährlichen Abfällen sowie**
- **Betrieb der im Anhang angeführten Altstoffsammelzentren**
(NACE E 38.1)

ein **Umweltmanagementsystem gemäß EN ISO 14001:2015** eingeführt hat und durch die erfolgreiche EMAS-Begutachtung auch der Nachweis erbracht wurde, dass die geltenden Forderungen der ISO 14001:2015 Anwendung finden und gelebt werden. Das Zertifikat ist unter der Voraussetzung einer laufenden EMAS-Begutachtung **bis März 2024 gültig**



DI Dr. Rudolf Kanzian
Feldkirchen, 01. März 2021



DI Dr. Rudolf Kanzian
EMAS-Umweltgutachter
Hofenweg 24
9560 Feldkirchen

agroVet Certification 

Certificate
According to the **Renewable Energy Directive (RED)**
(Directive 2009/28/EC on the promotion of the use of energy from renewable sources amended through Directive EU 2015/1513)

Certificate Number: EU-ISCC-Cert-DE107-70169200

agritech GmbH
Königsbrunner Straße 8, 1032 Eisenried, Österreich
Güteltes Road
OÖ. Landes-Abfallverwertungsunternehmen GmbH
Maderspergerstraße 16, 4600 Wels, Austria

complies with the requirements of the RED and the verification system **ISCC EU** (International Sustainability and Carbon Certification) which is approved by the European Commission

This certificate is valid from **24.07.2020** to **23.07.2021**.
The use of the system user is certified as:
Collecting Point

Expires: 24.07.2020
After 200 days of issue



The issuing Organisation shall be responsible for the accuracy of the document.
Printed: 01.03.2021, 12:22

Page 1 of 1

AUSZEICHNUNG
Klimafreundliches Unternehmen
O.Ö. Landes-Abfallverwertungsunternehmen AG

besteht mit der erfolgreichen Absolvierung eines **externen Energieaudits** als Partner der **LINZ-ENERGIESERVICE GMBH-LES** einen wesentlichen Beitrag für den Klimaschutz und zur nachhaltigen Steigerung der Energieeffizienz



LinZ-ENERGIESERVICE
LINZ AS
Klimaservice



ALTSTOFF
SAMMELZENTRUM

Getrennt SAMMELN & VERWERTEN von A-Z!

www.altstoffsammelzentrum.at



ASZ Kallham, BAV GR



ASZ Taufkirchen, BAV SD



ASZ 4 Sonnen, BAV BR



ASZ Region Ried, BAV RI



ASZ Lembach, BAV RO



ASZ Oberneukirchen, BAV UU



ASZ Alkoven/Wilhering BAV EF/LL



ASZ Vorchdorf, BAV GM



ASZ St. Georgen/A. BAV VB



178 Altstoffsammelzentren (ASZ)
betrieben von (Stand 2/2021):
130 ASZ OÖ. LAVU GmbH
42 ASZ BAV/Gemeinden
6 ASZ Sonstige



www.umweltprofis.at



O.Ö. Landes-Abfallverwertungsunternehmen GmbH
A-4600 Wels, Maderspergerstraße 16
Tel.: +43 7242 / 77977-0
E-Mail: kommunikation@lavu.at
www.lavu.at

